

Universidade Federal de Minas Gerais  
Núcleo de Educação em Saúde Coletiva  
Curso de Especialização em Atenção Básica em Saúde da Família

# Módulo Saúde da Mulher

Suelene Coelho  
Yula Franco Porto

# Módulo Saúde da Mulher

**Seção 1 – Vida de mulher, que vida é esta?**

**Seção 2 – A construção de protocolo de cuidados que assegure os direitos sexuais e reprodutivos à mulher.**

**Seção 3 – Construção de protocolo de cuidados à mulher durante a gestação, parto e puerpério.**

**Seção 4 – Construção de protocolo de cuidados à mulher na prevenção e controle do câncer cérvico-uterino e de mama.**

**Seção 5 – Construção de protocolo de cuidados à mulher no climatério.**

**Seção 6 – Construção de protocolo de cuidados à mulher vítima de violência sexual.**

# Objetivos

- **Caracterizar como vivem as mulheres de seu território e/ou município e suas principais estratégias de sobrevivência.**
- **Analisar como as mulheres adoecem e morrem no seu território e/ou município.**

## Seção 1 - Vida de mulher, que vida é esta?



## Parte 1 – Análise da situação de vida das mulheres na perspectiva de gênero.

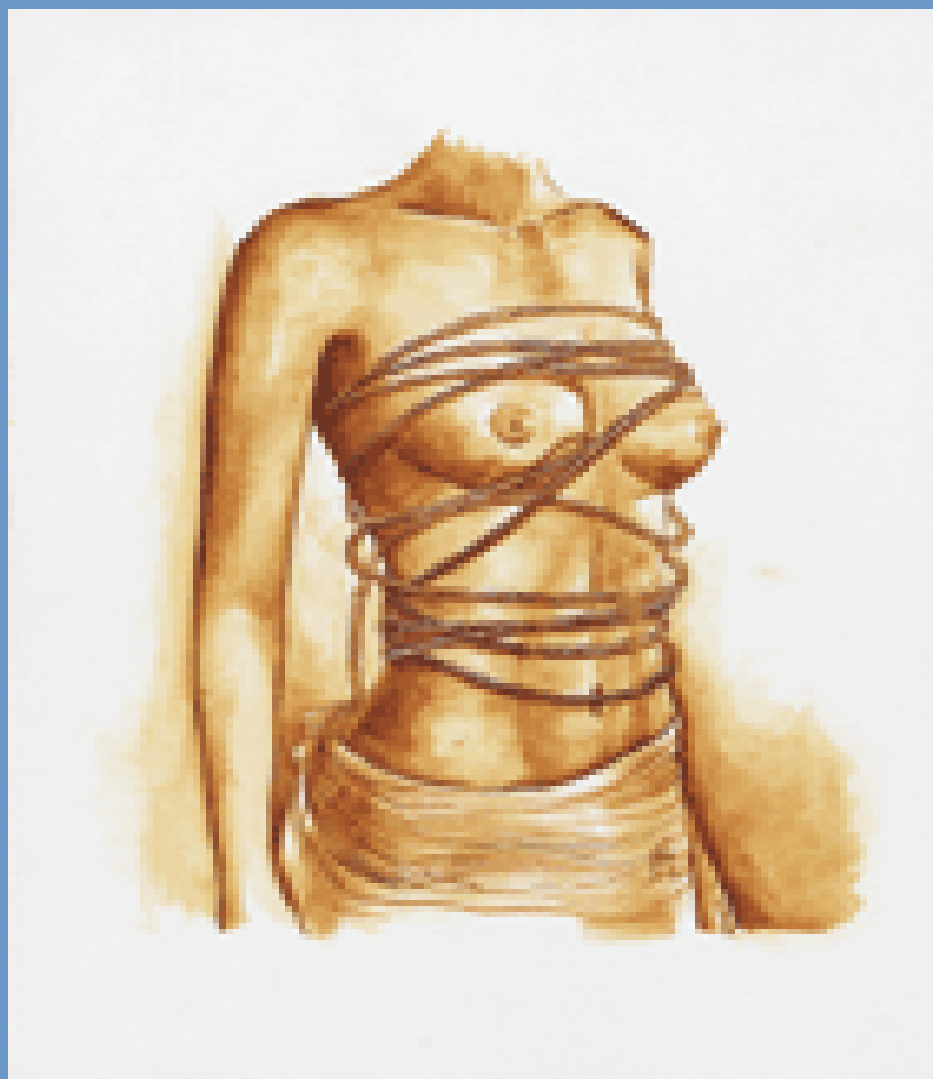


## CONCEITO DE GÊNERO

- Se refere ao conjunto de relações, atributos, papéis, crenças e atitudes que definem o que significa ser homem ou ser mulher.
- Na maioria das sociedades, as relações de gênero são desiguais e se refletem nas leis, políticas, práticas sociais e pessoas.
- O conceito de gênero nos ajuda a diferenciar as mulheres dos homens, não só biológica, mas socialmente.
- Ao utilizar este enfoque o que se espera é que tanto a formulação de problemas quanto as suas soluções sejam requalificados e promovam mudanças no posicionamento e comportamento de homens e mulheres.
- Com isto busca-se a construção de uma sociedade mais justa, por meio da redistribuição de responsabilidades e oportunidades



## Parte 2 – Como adoecem e morrem as mulheres brasileiras?





# ATIVIDADES

## Atividade 1

**Relato de um caso que seja emblemático para retratar o cotidiano de trabalho invisível vivenciado pelas mulheres.**

## Atividade 2

**Análise reflexiva sobre as condições de vida das mulheres que residem no território e suas principais estratégias de sobrevivência.**

## Atividade 3

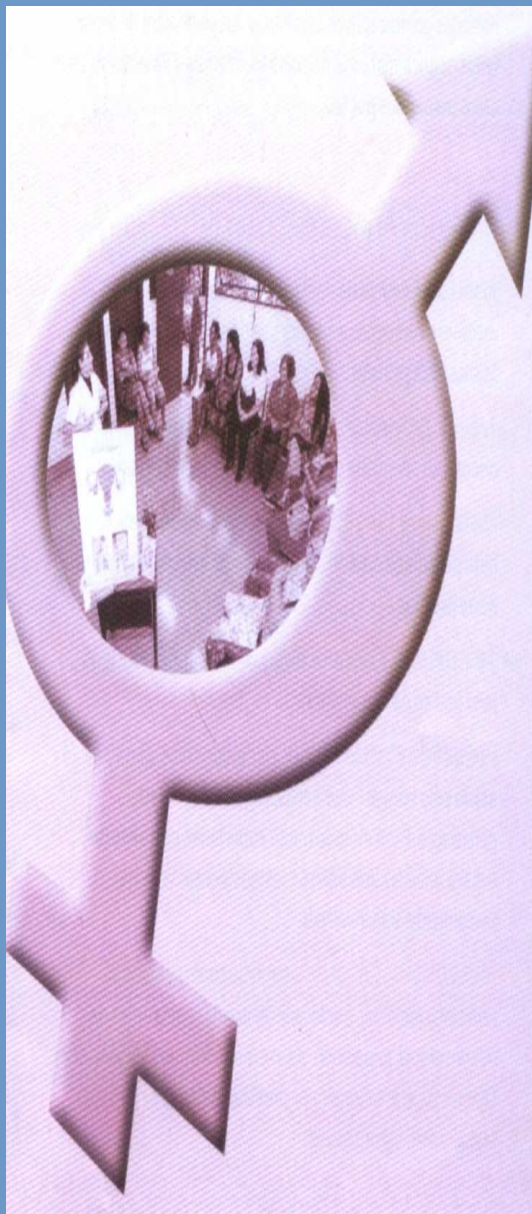
**Análise reflexiva sobre como adoecem e morrem as mulheres que residem em seu território e/ou município.**

## Seção 2 – A construção de um protocolo de cuidados que assegure os direitos sexuais e reprodutivos à mulher.



## Objetivos

- 1- Refletir sobre a situação dos direitos sexuais e reprodutivos em seu território e /ou município;**
- 2- Identificar os principais aspectos necessários à construção de um protocolo que garanta os direitos sexuais e reprodutivos.**



## Parte 1

**Um breve histórico dos direitos sexuais e reprodutivos**



## Parte 2

Como garantir os direitos sexuais e reprodutivos

# ATIVIDADES

## Atividade 4

**Leia o texto da situação vivenciada pelo profissional de saúde; registre qual seria a sua conduta caso fosse você, utilizando argumentos que a justifiquem. Tenha como referência a Lei nº 9.263, de 12 de janeiro de 1996, que trata do planejamento familiar em nosso país e cuja cópia se encontra disponível na plataforma do Curso.**

## Atividade 5

**Elabore uma análise reflexiva sobre os direitos sexuais e reprodutivos em seu município.**

### Seção 3 – A construção de um protocolo de cuidados à mulher durante a gestação e puerpério



## Objetivos

- **analisar a assistência desenvolvida pela sua equipe às mulheres gestantes e puérperas;**
- **elaborar uma proposta de reestruturação da atenção pré-natal em seu território e/ou município.**





## Parte 1

A organização de um protocolo de cuidados a gestante



## Parte 2

O acompanhamento do pré-natal com detecção de risco gestacional.

# ATIVIDADES

## Atividade 6

**Analise a situação apresentada tendo como referência, entre outros aspectos: ações de planejamento familiar, atenção pré-natal, integralidade da atenção, responsabilidade da equipe, uso de protocolo.**

## Atividade 7

**Elabore um planejamento das atividades a serem oferecidas às gestantes de seu território ou município durante o pré-natal e o puerpério, sob a forma de um protocolo.**

## Seção 4 – A construção de protocolo de cuidado à mulher na prevenção e controle do câncer cérvico-uterino e de mama



## Objetivos

- 1. Caracterizar a situação do controle do câncer cérvico-uterino e de mama no seu território e/ou município;**
- 2. Elaborar um protocolo que contribuia para a diminuição dos índices de morbimortalidade das mulheres pelos cânceres cervico-uterino e de mama.**



## Parte 1

Protocolo de atenção à mulher na prevenção do câncer cérvico-uterino



## Parte 2

Protocolo de atenção à mulher na  
prevenção do câncer de mama

## **ATIVIDADES**

### **Atividade 8**

**Analise a real situação do controle do câncer cérvico-uterino e de mama em sua UBS. Apresente os dados a sua equipe de SF e reflita com eles as estratégias de superação das dificuldades encontradas.**

### **Atividade 9**

**Planeje com a sua equipe de SF uma ação educativa para orientar as mulheres de seu território e/ou município sobre o auto-exame de mamas e a coleta de material para a prevenção de câncer cervico-uterino.**



## Seção 5 – A construção de protocolo de cuidado à mulher no climatério



## Objetivos

**Identificar os principais aspectos que compõem o protocolo de cuidados a mulher no climatério, com enfoque para a prevenção e/ou diagnóstico precoce de doenças e manutenção da qualidade de vida.**



## Parte 1

### Propedêutica básica no climatério



## Parte 2

Prevenção e promoção da  
qualidade de vida da mulher no  
climatério

## ATIVIDADE

### Atividade 10

**Leia sobre as atividades de promoção à saúde que podem ser realizadas pela equipe de SF no Manual de Atenção à Mulher no Climatério/Menopausa, que se encontra na Plataforma do Curso. Discuta no Fórum, com seus colegas e tutor do Curso, como introduzir as ações de promoção e tratamento às mulheres que se encontram na faixa etária entre 35 e 65 anos do seu território e/ou município.**

## Seção 6 – A construção de protocolo de cuidado à mulher vítima de violência sexual



## Objetivos

- identificar as ferramentas necessárias para a organização de um serviço acolhedor à mulher vítima de violência.
- oferecer esclarecimento e encaminhamento adequados para a prevenção de doenças e de gravidez indesejada, de forma ética e respeitosa.



## **ATIVIDADE**

### **Atividade 11**

**Leia sobre a Lei Maria da Penha (LEI 11.340/2006 de 07/08/2006), que se encontra na Plataforma do Curso e reflita sobre a possibilidade de implantar atividades de saúde, juntamente com outras instituições sociais de seu município, no sentido de promover e proteger a saúde das mulheres que se encontram em situação de violência**



## ATIVIDADE SÍNTESE



# AVALIAÇÃO

## Pontuação

**Atividades 40 pontos**

**Prova 40 pontos**

**Auto-avaliação 10 pontos**

**Conceito do tutor 10 pontos**

## Mapa conceitual



- **Condições de vida**
- **Estratégias de sobrevivência**
- **Processo saúde-doença**
- **Gênero e saúde**
- **Direitos sexuais e reprodutivos**
- **Linha de cuidados**
- **Protocolo de cuidados**
- **Planejamento familiar**
- **Assistência pré-natal**
- **Principais riscos à saúde na gravidez e puerpério**
- **Deteção precoce de câncer**
- **Climatério**
- **Violência sexual**