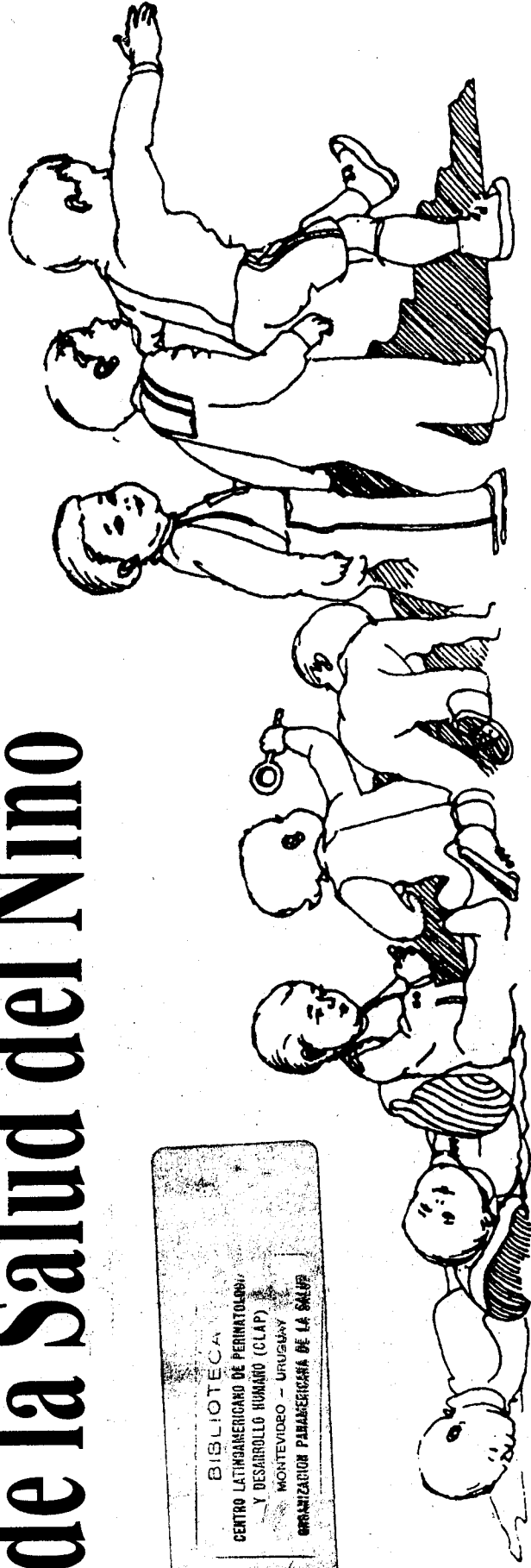
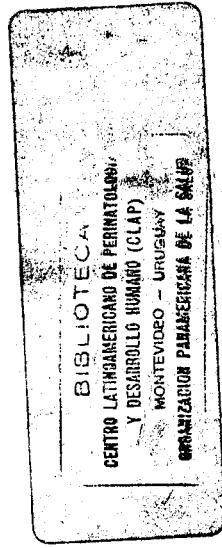


Material de Apoyo para la Promoción, Protección y Vigilancia de la Salud del Niño



Material de apoyo para la promoción, protección y vigilancia de la salud del niño

En esta primera edición, el CLAP se complace en ofrecer una guía ágil de consulta y de rápida orientación, dirigida al equipo de salud, y destinada a permanecer en los consultorios periféricos. Su propósito es facilitar el incremento de las acciones enfocadas al niño sano, evitando que se enferme y favoreciendo que se desarrolle, viva y exprese sus potencialidades para ocupar el lugar que merece en la sociedad.

El crecimiento y el desarrollo son una sucesión lógica de fenómenos biológicos que requieren de un mínimo de protección materna y de un ambiente apto para su expresión. La tarea de vigilancia y protección modulada por el equipo de salud, atañe a la familia y a la comunidad. Es deber del equipo de salud difundir conocimientos para compartir responsabilidades y mejorar los resultados. Los niños son individualidades y, por ello, la madre, la familia y el equipo de salud, deben estar preparados para observar e interpretar las variaciones de la normalidad.

Para que esto ocurra en forma efectiva, se requiere de tecnologías apropiadas y de la transferencia de conocimientos, sobre todo de puericultura, para una alimentación adecuada, para prevenir las enfermedades transmisibles y los accidentes, para descartar problemas auditivos y visuales y para que el niño reciba en el hogar y en el entorno, los estímulos adecuados para alcanzar a las edades correspondientes los logros esperados.

El presente material fue cuidadosamente seleccionado y preparado por un equipo multidisciplinario para aportar un paquete tecnológico de apoyo a la consulta del niño sano, desde el plano de la atención primaria. A la incipiente universalización de la somatometría se agregan elementos para seguir el desarrollo del niño, para conversar y anticipar logros a las madres y para detectar problemas de interrelacionamientos familiares. Además, se indica cómo detectar problemas visuales y auditivos que pueden alterar el desarrollo y el aprendizaje y además elementos de corte educativo como en Salud Oral, Prevención de Accidentes, etc.

Cada sección tiene una presentación suscita de fácil abordaje y sin disquisiciones teóricas. Además se deja lugar para efectuar ajustes locales en el sector Observaciones.

Agradeceríamos mucho si, luego de un tiempo de empleo, nos hacen llegar sus comentarios e impresiones.

Colaboradores:

BELITZKY, Rubén
BERNARDI, Ricardo
BROCKHORST, Nicole
CANETTI, Alicia
CERUTTI, Ana
DÍAZ ROSSELLO, José Luis

MARTELL, Miguel
MARTINEZ, Gerardo
MUXI, Cecilia
ROSEMBERG, Sandra
SCHWARTZMAN, Laura
ZUBILLAGA, Blanca

ANTROPOMETRÍA

La atención del niño tiene que ser conducida acompañando la continuidad de su proceso de crecimiento y desarrollo.

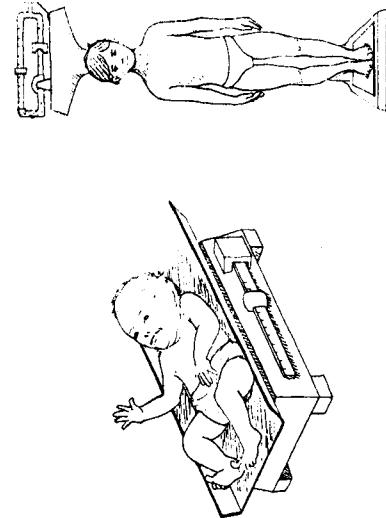
La antropometría, en particular la medida periódica del peso corporal, de la talla y del perímetro cefálico, permite evaluar el crecimiento del niño en función de la edad y la repercusión de factores ambientales, sociales, de enfermedades, de tratamientos, etc.

Dada la relevancia de las medidas, es importante que quien las realice esté entrenado y que las mediciones se efectúen con la técnica correcta empleando instrumentos adecuados.

El encargado de la atención es el responsable de la interpretación de las medidas y es conveniente que constate periódicamente la calidad de las mediciones.

PESO

Instrumento: Para niños pequeños se utiliza la balanza de lactantes (A) que tiene marcas cada 10 gramos. Para niños mayores debe usarse la balanza de pie con graduaciones cada 100 gramos (B). Las balanzas de resorte tipo Satter (C) con graduaciones cada 100 gramos tienen la ventaja de ser transportables y pueden utilizarse en los domicilios. Las balanzas con disco giratorio sobre el piso (tipo baño) son las que tienen más error y no son recomendables. De todas maneras, pueden orientar sobre el peso de niños mayores de diez años, de no contarse con otros recursos. Cualquiera sea el tipo de balanza de que se trate, hay que disponer de una pesa u otro material sólido, de peso conocido para realizar controles.



A - Balanza de lactantes

B - Balanza de niños mayores

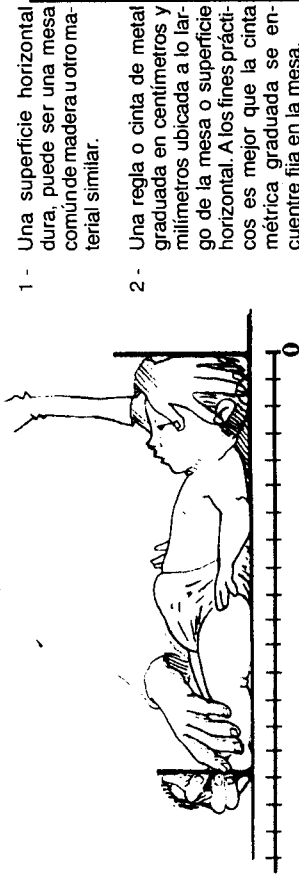
C - Balanza de resorte

Técnica: El niño debe pesarse completamente desnudo, sin ropas, de no ser esto posible hay que descontar el peso de la prenda usada. La lectura se hace aproximando a los 10 ó 100 gramos según la balanza utilizada.

LONGITUD CORPORAL (acostado)

La longitud corporal debe medirse en esta posición hasta los 24 meses de edad. A partir de esta edad se medirá la estatura o talla (altura corporal) en posición de pie.

Instrumento: Se emplea un talímetro u otro instrumento idóneo. Cualquiera sea la tecnología a emplear debe reunir las siguientes condiciones:



1 - Una superficie horizontal dura, puede ser una mesa común de madera u otro material similar.

2 - Una regla o cinta de metal graduada en centímetros y milímetros ubicada a lo largo de la mesa o superficie horizontal. A los fines prácticos es mejor que la cinta métrica graduada se encuentre fija en la mesa.

3 - Una superficie vertical fija en un extremo de la mesa y de la cinta métrica (coincidiendo con el cero de la escala) en ángulo recto con el plano horizontal.

4 - Una superficie vertical móvil en el otro extremo de la mesa y en ángulo recto con la misma.

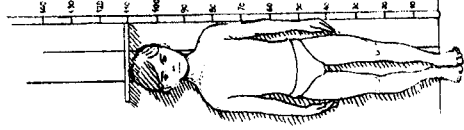
Técnica: Es conveniente que la medición se efectúe con la ayuda de otra persona (por ej. la madre). El niño se coloca acostado sobre la superficie horizontal. El ayudante mantiene la cabeza en contacto con el plano vertical fijo. La persona encargada de efectuar la medición extiende las piernas del niño, apoyando una mano sobre las rodillas y manteniendo los pies en ángulo recto desliza la superficie vertical móvil hasta hacer contacto con los talones del niño, efectuando entonces la lectura correspondiente.

ESTATURA O TALLA (altura corporal en posición de pie)

Instrumento: Deberá consistir en una superficie vertical rígida con una escala en centímetros fijada a ella y una superficie horizontal móvil en ángulo recto con la anterior. El plano móvil se desliza libremente hacia abajo. El plano inferior fijo está dado por el suelo o cualquier plano de apoyo sobre él, que sea coincidente con el cero de la escala de medición.

Se puede utilizar como superficie vertical una pared, que deberá estar en escuadra. Se fija sobre la pared una cinta inextensible de dos metros. Muchos instrumentos usados en la práctica carecen de estas características, y brindan información errónea en las mediciones.

Técnica: Se debe medir al niño descalzo y sin medias, ya que éstas pueden ocultar un elevamiento ligero de los talones. Se hace parar al niño de manera tal que sus talones, glúteos y cabeza estén en contacto con la superficie vertical. Puede ser necesario que un asistente (p. ej. la madre) mantenga los talones en contacto con el piso, especialmente cuando se trata de niños pequeños. Los talones permanecen juntos y los hombros relajados para minimizar desviaciones en la columna. La cabeza debe sostenerse de forma que el borde inferior de la órbita coincida con el meato del conducto auditivo externo en el plano horizontal. Las manos deben estar sueltas y relajadas. Se desliza entonces la superficie horizontal (tabla o elemento similar) hacia abajo, a lo largo del plano vertical y en contacto con éste, hasta que toque la cabeza del niño. Se le pide que haga una inspiración profunda relajando los hombros y estirándose, tratando de alcanzar la mayor altura posible. En dicho momento se realiza la lectura correspondiente en la escala.



PESO DE VARONES ENTRE LOS 0-5 AÑOS en kilogramos

de 0 a 6 meses en intervalos de 10 días calculados por interpolación

Edad	P3	P5	P10	P20	P30	P40	P50	P60	P70	P80	P90	P95	P97
Nac.	2.5	2.6	2.8	2.9	3.1	3.2	3.3	3.4	3.6	3.7	3.8	4.1	4.2
10d	2.6	2.7	2.9	3.0	3.2	3.4	3.5	3.6	3.8	3.9	4.0	4.3	4.4
20d	2.8	2.9	3.1	3.3	3.5	3.7	3.9	4.0	4.2	4.4	4.5	4.8	4.9
1m	3.0	3.2	3.4	3.7	3.9	4.1	4.3	4.5	4.7	4.9	5.1	5.4	5.5
1m10d	3.2	3.4	3.6	3.9	4.2	4.4	4.6	4.8	5.0	5.3	5.4	5.7	5.9
1m20d	3.4	3.6	3.8	4.2	4.4	4.7	4.9	5.1	5.3	5.6	5.8	6.0	6.3
2m	3.6	3.8	4.1	4.4	4.7	5.0	5.2	5.4	5.6	5.9	6.2	6.4	6.7
2m10d	3.8	4.0	4.4	4.6	4.9	5.3	5.5	5.7	5.9	6.2	6.5	6.7	7.0
2m20d	4.0	4.2	4.6	4.8	5.2	5.5	5.8	6.0	6.2	6.5	6.8	7.0	7.3
3m	4.2	4.4	4.8	5.1	5.5	5.7	6.0	6.2	6.4	6.8	7.1	7.4	7.6
3m10d	4.4	4.6	5.0	5.3	5.7	5.9	6.2	6.4	6.7	7.0	7.3	7.7	7.9
3m20d	4.6	4.8	5.2	5.5	5.9	6.1	6.5	6.7	7.0	7.2	7.6	8.0	8.2
4m	4.8	5.1	5.4	5.8	6.1	6.4	6.7	6.9	7.2	7.5	7.9	8.2	8.4
4m10d	5.0	5.2	5.6	6.0	6.3	6.6	6.9	7.1	7.4	7.7	8.1	8.4	8.6
4m20d	5.2	5.4	5.8	6.2	6.6	6.8	7.1	7.3	7.6	7.9	8.3	8.6	8.9
5m	5.4	5.6	6.0	6.4	6.8	7.0	7.3	7.5	7.8	8.1	8.5	8.9	9.1
5m10d	5.6	5.8	6.2	6.6	7.0	7.2	7.5	7.7	8.0	8.3	8.7	9.1	9.3
5m20d	5.8	6.0	6.4	6.8	7.2	7.4	7.7	7.9	8.2	8.5	8.9	9.3	9.5
6m	6.0	6.2	6.6	7.0	7.3	7.6	7.8	8.1	8.4	8.7	9.1	9.5	9.7
7m	6.5	6.7	7.1	7.5	7.8	8.1	8.3	8.6	8.9	9.2	9.6	10.0	10.2
8m	7.0	7.1	7.6	8.0	8.3	8.5	8.8	9.1	9.3	9.7	10.1	10.5	10.7
9m	7.4	7.5	7.9	8.4	8.7	8.9	9.2	9.5	9.7	10.1	10.5	10.9	11.1
10m	7.7	7.9	8.3	8.7	9.0	9.3	9.5	9.8	10.1	10.5	10.9	11.3	11.5
11m	8.0	8.2	8.6	9.0	9.3	9.6	9.9	10.2	10.5	10.8	11.2	11.7	11.9
12m	8.2	8.4	8.8	9.3	9.6	9.9	10.2	10.5	10.8	11.1	11.5	12.0	12.2
13m	8.5	8.7	9.1	9.5	9.9	10.1	10.4	10.7	11.0	11.4	11.8	12.3	12.5
14m	8.7	8.9	9.3	9.7	10.1	10.4	10.7	11.0	11.3	11.7	12.1	12.5	12.8
15m	8.8	9.1	9.4	9.9	10.3	10.6	10.9	11.2	11.5	11.9	12.4	12.8	13.1
16m	9.0	9.3	9.6	10.1	10.5	10.8	11.1	11.4	11.7	12.1	12.6	13.0	13.3
17m	9.1	9.4	9.8	10.3	10.7	11.0	11.3	11.6	11.9	12.4	12.8	13.2	13.6
18m	9.3	9.6	9.9	10.4	10.8	11.1	11.5	11.8	12.1	12.6	13.0	13.4	13.8
19m	9.4	9.7	10.1	10.6	11.0	11.3	11.7	12.0	12.3	12.8	13.3	13.7	14.0
20m	9.5	9.9	10.2	10.7	11.2	11.5	11.8	12.2	12.5	13.0	13.5	13.9	14.2
21m	9.7	10.1	10.4	10.9	11.3	11.7	12.0	12.4	12.7	13.2	13.7	14.1	14.4
22m	9.8	10.2	10.5	11.1	11.5	11.9	12.2	12.6	12.9	13.3	13.9	14.3	14.6
23m	9.9	10.4	10.7	11.2	11.7	12.0	12.4	12.7	13.1	13.5	14.1	14.5	14.8
2a	10.2	10.5	11.0	11.4	11.7	12.0	12.3	12.8	13.2	13.7	14.4	15.5	15.5
2a1m	10.3	10.6	11.1	11.5	11.9	12.2	12.5	13.0	13.4	13.9	14.6	15.7	15.7
2a2m	10.5	10.7	11.2	11.7	12.1	12.4	12.7	13.2	13.6	14.1	14.8	15.9	15.9
2a3m	10.6	10.9	11.4	11.8	12.2	12.6	12.9	13.4	13.8	14.4	15.1	16.0	16.1
2a4m	10.7	11.0	11.5	12.0	12.4	12.8	13.1	13.6	14.0	14.6	15.3	16.2	16.4
2a5m	10.8	11.1	11.6	12.1	12.6	13.0	13.3	13.8	14.2	14.8	15.5	16.4	16.6
2a6m	10.9	11.3	11.8	12.3	12.7	13.1	13.5	14.0	14.4	15.0	15.7	16.6	16.8
2a7m	11.0	11.4	11.9	12.4	12.9	13.3	13.7	14.1	14.6	15.2	15.9	16.8	17.0
2a8m	11.1	11.5	12.0	12.6	13.1	13.5	13.9	14.3	14.8	15.4	16.1	17.0	17.2
2a9m	11.3	11.7	12.2	12.8	13.2	13.7	14.1	14.5	15.0	15.6	16.3	17.2	17.4
2a10m	11.4	11.8	12.3	12.9	13.4	13.8	14.3	14.7	15.2	15.8	16.5	17.4	17.6
2a11m	11.5	11.9	12.4	13.1	13.6	14.0	14.4	14.9	15.4	16.0	16.8	17.6	17.8
3a	11.6	12.1	12.6	13.2	13.7	14.2	14.6	15.1	15.6	16.2	17.0	17.8	18.0
3a1m	11.7	12.2	12.7	13.3	13.9	14.4	14.8	15.3	15.7	16.4	17.2	18.0	18.2
3a2m	11.9	12.3	12.9	13.5	14.1	14.5	15.0	15.5	15.9	16.6	17.4	18.2	18.5
3a3m	12.0	12.4	13.0	13.7	14.2	14.7	15.2	15.6	16.1	16.8	17.6	18.4	18.7
3a4m	12.1	12.6	13.1	13.8	14.4	14.9	15.3	15.8	16.3	16.9	17.8	18.6	18.9
3a5m	12.2	12.7	13.3	14.0	14.5	15.0	15.5	16.0	16.5	17.1	18.0	18.8	19.1
3a6m	12.4	12.8	13.4	14.1	14.7	15.2	15.7	16.2	16.7	17.3	18.2	19.0	19.3
3a7m	12.5	13.0	13.5	14.3	14.9	15.4	15.8	16.3	16.8	17.5	18.3	19.2	19.6
3a8m	12.6	13.1	13.7	14.4	15.0	15.5	16.0	16.5	17.0	17.7	18.5	19.4	19.7
3a9m	12.7	13.2	13.8	14.6	15.2	15.7	16.2	16.7	17.2	17.9	18.7	19.6	19.9
3a10m	12.9	13.4	14.0	14.7	15.3	15.8	16.4	16.9	17.4	18.1	18.9	19.8	20.1
3a11m	13.0	13.5	14.1	14.9	15.5	16.0	16.5	17.0	17.6	18.2	19.1	20.0	20.3
4a	13.1	13.6	14.2	15.0	15.7	16.2	16.7	17.2	17.7	18.4	19.3	20.3	20.5
4a1m	13.3	13.8	14.4	15.2	15.8	16.3	16.9	17.4	17.9	18.6	19.5	20.5	20.8
4a2m	13.4	13.9	14.5	15.3	16.0	16.5	17.0	17.6	18.1	18.8	19.7	20.7	21.0
4a3m	13.5	14.0	14.7	15.5	16.1	16.7	17.2	17.7	18.3	19.0	19.9	20.9	21.2
4a4m	13.6	14.2	14.8	15.6	16.3	16.8	17.4	17.9	18.4	19.2	20.1	21.2	21.4
4a5m	13.8	14.3	15.0	15.8	16.4	17.0	17.5	18.1	18.6	19.4	20.3	21.4	21.6
4a6m	13.9	14.4	15.1	15.9	16.6	17.1	17.7	18.2	18.8	19.5	20.5	21.6	21.8
4a7m	14.0	14.6	15.2	16.1	16.7	17.3	17.9	18.4	19.0	19.7	20.7	21.9	22.1
4a8m	14.2	14.7	15.4	16.2	16.9	17.5	18.0	18.6	19.1	19.9	20.9	22.1	22.3
4a9m	14.3	14.9	15.5	16.3	17.0	17.6	18.2	18.7	19.3	20.1	21.1	22.4	22.5
4a10m	14.4	15.0	15.7	16.5	17.2	17.8	18.3	18.9	19.5	20.3	21.3	22.6	22.7
4a11m	14.6	15.1	15.8	16.6	17.4	17.9	18.5	19.1	19.7	20.5	21.5	22.8	23.0
5a	14.7	15.3	16.0	16.8	17.5	18.1	18.7	19.3	19.8	20.7	21.7	23.1	23.2

NAC: Nacimiento d: días m: mes/meses a: año/años P: Percentilo o centilo a: año/años P: Percentilo o centilo

PERÍMETRO CRANEANO

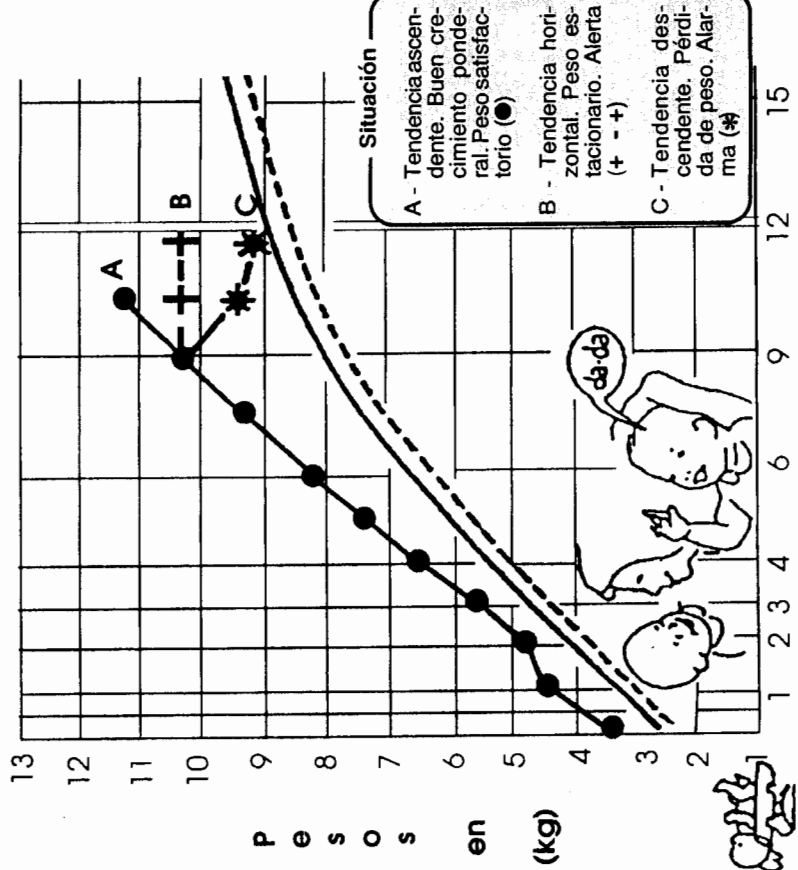
Instrumento: Cinta neonatal del CLAP, o cualquier otra que sea inextensible.



Técnica: Manteniendo la cabeza fija, se medirá el perímetro máximo colocando la cinta con firmeza alrededor del hueso frontal en su punto más prominente, rodeando con la cinta la cabeza al mismo nivel por cada lado y aplicándola sobre la prominencia occipital externa en el dorso.

CONTROL DE CRECIMIENTO MEDIANTE GRÁFICAS

Procedimiento: En cada control se grafican en el carné los puntos correspondientes a la intersección de los valores obtenidos del peso y talla con la edad del niño a la consulta. Dichos puntos se unen mediante una línea con el punto correspondiente al valor obtenido en el control anterior. Esta forma de representación y el registro de datos a una frecuencia adecuada, permite conocer la tendencia del crecimiento a través del tiempo y comparar cada nuevo valor con las medidas previas.



En la interpretación de los gráficos de talla, corresponden las mismas consideraciones que en las situaciones A y B del ejemplo.

Interpretación: La visualización de la tendencia del crecimiento facilita su evaluación, orienta sobre el estado de salud del niño y define la necesidad de intervención.

Cuando la tendencia de ambas curvas es ascendente y progresan de manera paralela a los límites de referencia, se confirma el crecimiento adecuado del niño lo que permite asegurar la ausencia de patologías que interfieren con el crecimiento.

Si la tendencia es ascendente, pero de progreso leve, corresponde confirmar que el crecimiento es adecuado, consultando la tabla de incrementos.

Cuando la tendencia de una o ambas curvas es horizontal, es una señal de alerta que obliga a la evaluación completa del estado clínico general del niño y a efectuar controles más frecuentes.

Cuando la tendencia de la curva de peso es descendente constituye un signo de alarma que exige medidas inmediatas.

Por definición, el 10% de los niños se encuentran por debajo del centilo 10 de cualquier curva de crecimiento. Niños con valores menores que estos límites pueden ser normales; sin embargo su riesgo de desnutrición es mayor.

Cuando los valores de peso obtenidos al control se ubican por debajo del centilo 10 y se desconocen los valores previos, se requiere una evaluación cuidadosa del estado de salud del niño con controles más frecuentes.

A continuación se presentan las siguientes tablas:

- 1 Peso varones 0-5 años (referencias bibliográficas 9 y 19).
- 2 Peso niñas 0-5 años (referencias bibliográficas 9 y 19).
- 3 Longitud-talla de pie varones 0-5 años (referencias bibliográficas 9 y 19).
- 4 Longitud-talla de pie niñas 0-5 años (referencias bibliográficas 9 y 19).
- 5 Perímetro craneano 0-2 años (referencia bibliográfica 12).
- 6 Peso de niños de bajo peso al nacer (referencia bibliográfica 12).
- 7 Longitud de niños de bajo peso al nacer (referencia bibliográfica 12).
- 8 Perímetro craneano de niños de bajo peso al nacer (referencia bibliográfica 12).
- 9 Incremento de peso según el peso previo (referencia bibliográfica 12).
- 10 Recién nacido: peso para la edad gestacional (referencia bibliográfica 7).

Los valores antropométricos para niños mayores de 5 años se encuentran en el anexo, al final de la publicación (referencias bibliográficas 9, 16 y 19).

PESO DE NIÑAS ENTRE LOS 0-5 AÑOS en kilogramos

de 0 a 6 meses en intervalos de 10 días calculados por interpolación

Edad	P3	P5	P10	P20	P30	P40	P50	P60	P70	P80	P90	P95	P97
Nac.	2.3	2.4	2.6	2.8	3.0	3.1	3.2	3.3	3.5	3.6	3.6	3.8	3.9
10d	2.5	2.6	2.8	3.0	3.2	3.3	3.3	3.6	3.7	3.8	3.8	4.1	4.2
20d	2.7	2.8	3.0	3.2	3.4	3.5	3.7	3.8	4.0	4.1	4.2	4.5	4.6
1m	2.9	3.0	3.2	3.5	3.7	3.8	4.0	4.1	4.3	4.5	4.7	4.9	5.0
1m10d	3.1	3.2	3.4	3.7	3.9	4.0	4.2	4.3	4.5	4.8	5.0	5.2	5.3
1m20d	3.2	3.4	3.6	3.9	4.1	4.2	4.4	4.6	4.8	5.1	5.3	5.6	5.7
2m	3.4	3.6	3.9	4.1	4.3	4.5	4.7	4.9	5.1	5.3	5.6	5.9	6.0
2m10d	3.6	3.8	4.1	4.3	4.5	4.7	4.9	5.1	5.3	5.6	5.8	6.1	6.3
2m20d	3.8	4.0	4.3	4.5	4.7	4.9	5.1	5.3	5.6	5.9	6.1	6.4	6.6
3m	4.0	4.2	4.5	4.7	5.0	5.2	5.4	5.6	5.8	6.1	6.4	6.7	6.9
3m10d	4.2	4.4	4.7	4.9	5.2	5.4	5.6	5.8	6.0	6.3	6.6	6.9	7.2
3m20d	4.4	4.6	4.9	5.1	5.4	5.6	5.8	6.0	6.2	6.4	6.9	7.2	7.4
4m	4.6	4.8	5.1	5.3	5.6	5.8	6.0	6.3	6.5	6.8	7.1	7.5	7.6
4m10d	4.8	5.0	5.2	5.5	5.8	6.0	6.2	6.5	6.7	7.0	7.3	7.7	7.8
4m20d	4.9	5.1	5.4	5.7	6.0	6.2	6.4	6.7	6.9	7.2	7.5	7.9	8.0
5m	5.1	5.3	5.6	5.9	6.2	6.4	6.7	6.9	7.1	7.4	7.8	8.1	8.3
5m10d	5.3	5.5	5.8	6.1	6.4	6.6	6.9	7.1	7.3	7.6	8.0	8.3	8.5
5m20d	5.4	5.7	5.9	6.3	6.3	6.8	7.2	7.3	7.5	7.8	8.2	8.5	8.7
6m	5.6	5.8	6.1	6.4	6.7	7.0	7.2	7.5	7.7	8.0	8.4	8.7	8.9
7m	6.0	6.2	6.6	6.9	7.2	7.5	7.7	8.0	8.2	8.5	8.9	9.3	9.5
8m	6.4	6.6	7.0	7.3	7.6	7.9	8.2	8.4	8.7	9.0	9.4	9.7	10.0
9m	6.7	7.0	7.3	7.7	8.0	8.3	8.6	8.8	9.1	9.4	9.8	10.2	10.4
10m	7.0	7.3	7.7	8.0	8.4	8.6	8.9	9.2	9.5	9.8	10.2	10.6	10.8
11m	7.3	7.6	7.9	8.3	8.7	9.0	9.2	9.5	9.8	10.1	10.6	10.9	11.2
12m	7.6	7.8	8.2	8.6	9.0	9.2	9.5	9.8	10.1	10.4	10.9	11.2	11.5
13m	7.8	8.1	8.4	8.8	9.2	9.5	9.8	10.1	10.4	10.7	11.2	11.5	11.8
14m	8.0	8.3	8.6	9.1	9.4	9.7	10.0	10.3	10.6	11.0	11.4	11.8	12.0
15m	8.1	8.4	8.8	9.3	9.6	9.9	10.2	10.5	10.8	11.2	11.7	12.1	12.3
16m	8.3	8.6	9.0	9.4	9.8	10.1	10.4	10.7	11.0	11.4	11.9	12.3	12.5
17m	8.5	8.8	9.1	9.6	10.0	10.3	10.6	10.9	11.2	11.6	12.1	12.5	12.7
18m	8.6	8.9	9.3	9.8	10.2	10.5	10.8	11.1	11.4	11.8	12.3	12.8	13.0
19m	8.8	9.1	9.5	10.0	10.4	10.7	11.0	11.3	11.6	12.0	12.5	13.0	13.2
20m	8.9	9.2	9.6	10.1	10.6	10.9	11.2	11.5	11.8	12.2	12.7	13.2	13.4
21m	9.1	9.4	9.8	10.3	10.7	11.1	11.4	11.7	12.0	12.4	12.9	13.4	13.6
22m	9.3	9.6	9.9	10.5	10.9	11.2	11.5	11.9	12.2	12.6	13.1	13.6	13.9
23m	9.4	9.7	10.1	10.7	11.1	11.4	11.7	12.1	12.4	12.8	13.4	13.9	14.1
2a	9.6	9.9	10.3	10.8	11.3	11.6	11.9	12.2	12.6	13.0	13.6	14.1	14.3

NAC: Nacimiento d: días m: mes/meses a: año/años P: Percentilo o centilo

LONGITUD VARONES

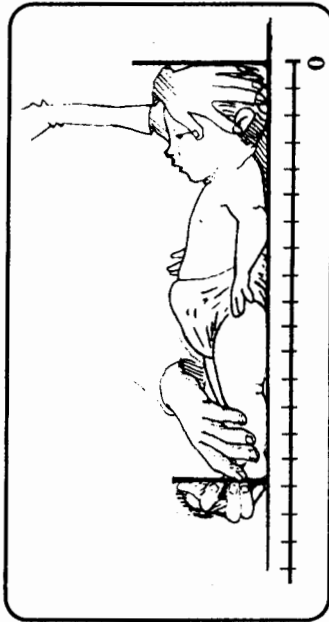
de 0 - 2 años.

en centímetros

TALLA DE PIE VARONES

2 - 5 años

Edad meses	P3	P5	P10	P20	P30	P40	P50	P60	P70	P80	P90	P95	P97
Nac.	46.2	46.4	47.5	48.5	49.3	49.9	50.5	51.0	51.5	52.4	53.5	54.4	54.8
1	49.9	50.4	51.3	52.4	53.3	53.9	54.6	52.2	55.8	56.7	57.7	58.6	59.2
2	53.2	53.8	54.7	55.9	56.8	57.4	58.1	58.8	59.5	60.4	61.4	62.2	62.9
3	56.1	56.7	57.7	58.8	59.8	60.4	61.1	61.9	62.6	63.5	64.5	65.4	66.1
4	58.7	59.2	60.2	61.4	62.3	63.0	63.7	64.5	65.2	66.1	67.1	68.0	68.7
5	60.8	61.5	62.5	63.6	64.5	65.2	65.9	66.7	67.4	68.4	69.4	70.3	71.0
6	62.8	63.4	64.4	65.5	66.4	67.1	67.8	68.6	69.3	70.2	71.3	72.3	72.9
7	64.5	65.1	66.1	67.2	68.1	68.8	69.5	70.2	70.9	71.9	73.0	74.1	74.5
8	66.0	66.7	67.7	68.7	69.6	70.3	71.0	71.7	72.4	73.3	74.5	75.7	76.0
9	67.4	68.0	69.1	70.1	71.0	71.7	72.3	73.0	73.7	74.6	75.9	77.1	77.3
10	68.7	69.3	70.4	71.4	72.3	72.9	73.6	74.3	74.9	75.9	77.3	78.5	78.6
11	69.9	70.6	71.6	72.7	73.5	74.2	74.9	75.5	76.2	77.2	78.6	79.9	79.9
12	71.0	71.7	72.8	73.8	74.7	75.4	76.1	76.7	77.4	78.4	79.8	81.2	81.2
13	72.1	72.8	73.9	75.0	75.8	76.5	77.2	77.9	78.5	79.6	81.0	82.4	82.4
14	73.1	73.8	75.0	76.0	76.9	77.6	78.3	79.0	79.7	80.7	82.2	83.6	83.6
15	74.1	74.8	76.0	77.1	78.0	78.7	79.4	80.1	80.8	81.9	83.3	84.8	84.8
16	75.0	75.7	76.9	78.0	79.0	79.7	80.4	81.2	81.9	83.0	84.5	85.9	85.9
17	75.9	76.6	77.8	79.0	79.9	80.7	81.4	82.2	82.9	84.0	85.5	87.0	87.0
18	76.7	77.5	78.7	79.9	80.9	81.6	82.4	83.2	83.9	85.1	86.6	88.1	88.1
19	77.5	78.3	79.5	80.8	81.8	82.6	83.3	84.1	84.9	86.1	87.6	89.1	89.2
20	78.3	79.2	80.3	81.6	82.7	83.5	84.2	85.1	85.9	87.0	88.6	90.1	90.2
21	79.1	80.0	81.1	82.5	83.5	84.3	85.1	86.0	86.8	88.0	89.5	91.1	91.2
22	79.8	80.7	81.9	83.3	84.4	85.2	86.0	86.8	87.7	88.9	90.4	92.0	92.2
23	80.6	81.5	82.7	84.1	85.2	86.0	86.8	87.7	88.6	89.8	91.3	93.0	93.1
24	81.3	82.3	83.5	84.9	86.0	86.8	87.6	88.5	89.4	90.7	92.2	93.8	94.0



NAC: Nacimiento d: días m: mes/meses a: año/años P: Percentilo o centilo

Edad	P3	P5	P10	P20	P30	P40	P50	P60	P70	P80	P90	P95	P97
2a	79.6	81.5	82.5	83.6	84.5	85.0	85.6	86.5	87.5	88.9	90.7	90.8	91.6
2a1m	80.3	82.2	83.2	84.4	85.2	85.8	86.4	87.4	88.3	89.7	91.6	91.8	92.5
2a2m	81.0	82.8	83.9	85.1	86.0	86.6	87.2	88.2	89.2	90.6	92.4	92.7	93.5
2a3m	81.7	83.5	84.5	85.8	86.7	87.4	88.1	89.0	90.0	91.4	93.2	93.6	94.4
2a4m	82.4	84.1	85.2	86.5	87.5	88.2	88.9	89.8	90.8	92.2	94.0	94.5	95.3
2a5m	83.1	84.7	85.9	87.2	88.2	88.9	89.6	90.6	91.6	93.0	94.8	95.4	96.2
2a6m	83.8	85.4	86.5	87.8	88.9	89.7	90.4	91.4	92.4	93.8	95.6	96.2	97.1
2a7m	84.5	86.0	87.2	88.5	89.6	90.4	91.2	92.2	93.2	94.6	96.4	97.1	97.9
2a8m	85.2	86.6	87.8	89.2	90.3	91.1	92.0	93.0	94.0	95.3	97.1	97.9	98.8
2a9m	85.8	87.2	88.4	89.9	91.0	91.9	92.7	93.7	94.7	96.1	97.9	98.8	99.6
2a10	86.5	87.8	89.1	90.5	91.7	92.6	93.5	94.5	95.5	96.9	98.6	99.6	100.4
2a11	87.1	88.4	89.7	91.2	92.4	93.3	94.2	95.2	96.2	97.6	99.4	100.4	101.3
3a	87.8	89.0	90.3	91.8	93.0	94.0	94.9	95.9	97.0	98.4	100.1	101.2	102.1
3a1m	88.4	89.6	90.9	92.5	93.7	94.7	95.6	96.7	97.7	98.4	100.1	102.0	102.1
3a2m	89.0	90.2	91.5	93.1	94.4	95.4	96.3	97.4	98.4	99.8	101.5	102.7	103.7
3a3m	89.6	90.8	92.1	93.7	95.0	96.0	97.0	98.1	99.1	100.5	102.2	103.5	104.4
3a4m	90.3	91.3	92.7	94.3	95.7	96.7	97.7	98.8	99.8	101.2	102.9	104.7	105.2
3a5m	90.9	91.9	93.3	94.9	96.3	97.4	98.4	99.5	100.5	101.9	103.6	105.4	106.0
3a6m	91.5	92.5	93.9	95.6	96.9	98.0	99.1	100.1	101.2	102.6	104.3	106.1	106.7
3a7m	92.1	93.0	94.5	96.2	97.5	98.6	99.7	100.8	101.9	103.3	105.0	106.7	107.4
3a8m	92.6	93.6	95.1	96.8	98.2	99.3	100.4	101.5	102.5	103.9	105.7	107.4	108.2
3a9m	93.2	94.1	95.6	97.3	98.8	99.9	101.0	102.1	103.2	104.6	106.3	108.0	108.9
3a10	93.8	94.7	96.2	97.9	99.4	100.5	101.7	102.8	103.9	105.3	107.0	108.6	109.6
3a11	94.4	95.2	96.8	98.5	100.0	101.1	102.3	103.4	104.5	105.9	107.6	109.3	110.3
4a	94.9	95.8	97.3	99.1	100.6	101.8	102.9	104.0	105.1	106.5	108.2	109.9	111.0
4a1m	95.5	96.3	97.9	99.7	101.2	102.4	103.6	104.7	105.8	107.2	108.9	110.5	111.6
4a2m	96.0	96.9	98.4	100.2	101.7	103.0	104.2	105.3	106.4	107.8	109.5	111.1	112.3
4a3m	96.6	97.4	99.0	100.8	102.3	103.5	104.8	105.9	107.0	108.4	110.1	111.7	113.0
4a3m	97.1	97.9	99.5	101.3	102.9	104.1	105.4	106.5	107.6	109.0	110.7	112.3	113.6
4a4m	97.1	97.9	99.5	101.3	102.9	104.1	105.4	106.5	107.6	109.0	110.7	112.3	113.6
4a5m	97.7	98.4	100.1	101.9	103.4	104.7	106.0	107.1	108.2	109.6	111.3	112.9	114.3
4a6m	98.2	98.9	100.6	102.4	104.0	105.3	106.6	107.7	108.8	110.2	111.9	113.5	114.9
4a7m	98.7	99.5	101.1	103.0	104.6	105.8	107.1	108.3	109.4	110.8	112.5	114.1	115.5
4a8m	99.2	100.0	101.6	103.5	105.1	106.4	107.7	108.8	110.0	111.4	113.1	114.7	116.2
4a9m	99.8	100.5	102.2	104.0	105.6	107.0	108.3	109.4	110.6	112.0	113.7	115.3	116.8
4a10	100.3	101.0	102.7	104.6	106.2	107.5	108.8	110.0	111.1	112.6	114.3	115.8	117.4
4a11	100.8	101.5	103.2	105.1	106.7	108.0	109.4	110.5	111.7	113.1	114.9	116.4	118.0
5a	101.3	102.0	103.7	105.6	107.2	108.6	109.9	111.1	112.3	113.7	115.4	117.0	118.6

m: mes/meses a: año/años P: Percentilo o centilo

LONGITUD NINAS

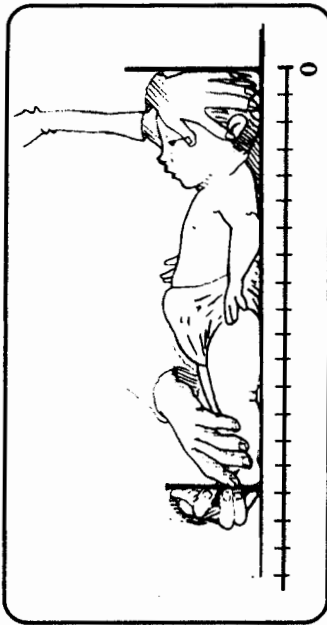
de 0 - 2 años.

en centímetros

TALLA DE PIE NINAS

2 - 5 años

Edad meses	P3	P5	P10	P20	P30	P40	P50	P60	P70	P80	P90	P95	P97
Nac.	45.8	45.4	46.5	47.7	48.6	49.2	49.9	50.3	50.8	51.4	52.0	52.9	53.9
1	49.2	49.2	50.2	51.3	52.2	52.9	53.5	54.1	54.7	55.3	56.1	56.9	57.9
2	52.2	52.5	53.5	54.5	55.4	56.1	56.8	57.4	58.0	58.8	59.6	60.4	61.3
3	54.9	55.4	56.3	57.3	58.2	58.9	59.5	60.2	60.9	61.7	62.7	63.4	64.2
4	57.2	57.9	58.7	59.7	60.6	61.3	62.0	62.7	63.4	64.3	65.3	66.0	66.8
5	59.2	60.0	60.8	61.8	62.7	63.4	64.1	64.8	65.6	66.5	67.5	68.3	69.0
6	61.0	61.8	62.6	63.6	64.5	65.2	65.9	66.7	67.5	68.4	69.4	70.2	70.9
7	62.5	63.4	64.2	65.3	66.2	66.9	67.6	68.3	69.1	70.0	71.1	72.0	72.6
8	64.0	64.8	65.7	66.7	67.6	68.4	69.1	69.8	70.6	71.5	72.6	73.5	74.1
9	65.3	66.1	67.0	68.1	69.0	69.7	70.4	71.2	72.0	72.9	74.0	75.0	75.6
10	66.6	67.4	68.3	69.4	70.3	71.1	71.8	72.6	73.3	74.3	75.4	76.4	77.0
11	67.8	68.6	69.6	70.7	71.6	72.3	73.1	73.9	74.6	75.6	76.7	77.8	78.3
12	69.0	69.8	70.8	71.9	72.8	73.6	74.3	75.1	75.9	76.9	78.0	79.1	79.6
13	70.1	70.9	71.9	73.0	74.0	74.7	75.5	76.3	77.1	78.1	79.2	80.3	80.9
14	71.2	72.0	73.0	74.2	75.1	75.9	76.7	77.5	78.3	79.3	80.4	81.6	82.1
15	72.2	73.0	74.1	75.2	76.2	77.0	77.8	78.6	79.4	80.4	81.6	82.8	83.3
16	73.2	74.1	75.2	76.3	77.2	78.1	78.9	79.7	80.5	81.5	82.8	83.9	84.5
17	74.2	75.1	76.2	77.3	78.3	79.1	79.9	80.7	81.6	82.4	83.9	85.0	85.6
18	75.2	76.0	77.2	78.3	79.3	80.1	80.9	81.8	82.6	83.7	85.0	86.1	86.7
19	76.1	76.9	78.1	79.2	80.2	81.1	81.9	82.8	83.6	84.7	86.0	87.2	87.8
20	77.0	77.8	79.0	80.1	81.1	82.0	82.9	83.7	84.6	85.7	87.0	88.2	88.8
21	77.8	78.7	79.9	81.0	82.0	82.9	83.8	84.7	85.5	86.6	88.0	89.2	89.8
22	78.7	79.6	80.8	81.9	82.9	83.8	84.7	85.6	86.4	87.6	88.9	90.1	90.8
23	79.5	80.4	81.6	82.8	83.8	84.7	85.6	86.5	87.4	88.5	89.9	91.1	91.7
24	80.3	81.3	82.5	83.6	84.6	85.6	86.5	87.4	88.2	89.4	90.8	92.0	92.6



Edad	P3	P5	P10	P20	P30	P40	P50	P60	P70	P80	P90	P95	P97
2a	78.5	79.2	80.4	81.7	82.7	83.6	84.4	85.2	86.1	87.1	88.5	89.6	90.4
2a1m	79.2	80.0	81.2	82.6	83.6	84.5	85.3	86.1	87.0	88.0	89.5	90.6	91.4
2a2m	80.0	80.8	82.0	83.4	84.5	85.3	86.2	87.0	87.9	89.0	90.4	91.6	92.4
2a3m	80.7	81.5	82.7	84.2	85.3	86.2	87.0	87.9	88.8	89.9	91.3	92.6	93.4
2a4m	81.4	82.3	83.5	85.0	86.1	87.0	87.9	88.7	89.7	90.8	92.3	93.5	94.5
2a5m	82.2	83.0	84.2	85.8	86.9	87.8	88.7	89.6	90.5	91.6	93.1	94.4	95.2
2a6m	82.9	83.7	85.0	86.5	87.6	88.6	89.5	90.4	91.3	92.5	94.0	95.3	96.1
2a7m	83.6	84.4	85.7	87.3	88.4	89.4	90.3	91.2	92.1	93.3	94.8	96.1	97.0
2a8m	84.3	85.1	86.4	88.0	89.2	90.1	91.0	92.0	92.5	94.1	95.7	97.0	97.8
2a9m	84.9	85.8	87.1	88.7	89.9	90.9	91.8	92.7	93.7	94.9	96.5	97.8	98.6
2a10m	85.6	86.5	87.8	89.4	90.6	91.6	92.5	93.5	94.5	95.6	97.2	98.6	99.4
2a11m	86.3	87.1	88.5	90.1	91.3	92.3	93.2	94.2	95.2	96.4	98.0	99.3	100.2
3a	86.9	87.8	89.2	90.8	92.0	93.0	94.0	94.9	95.9	97.1	98.7	100.1	101.0
3a1m	87.6	88.4	89.8	91.5	92.7	93.7	94.6	95.6	96.6	97.8	99.5	100.8	101.7
3a2m	88.2	89.1	90.5	92.1	93.3	94.4	95.3	96.3	97.3	98.5	100.2	101.6	102.5
3a3m	88.8	89.7	91.1	92.8	94.0	95.0	96.0	97.0	98.0	99.2	100.9	102.3	103.2
3a4m	89.4	90.3	91.7	93.4	94.6	95.7	96.6	97.6	98.7	99.9	101.6	103.0	103.9
3a5m	90.0	90.9	92.3	94.0	95.3	96.3	97.3	98.3	99.3	100.6	102.3	103.7	104.6
3a6m	90.6	91.5	92.9	94.7	95.9	96.9	97.9	98.9	100.0	101.2	102.9	104.3	105.3
3a7m	91.2	92.1	93.5	95.3	96.5	97.6	98.6	99.6	100.6	101.9	103.6	105.0	105.9
3a8m	91.8	92.7	94.1	95.9	97.1	98.2	99.2	100.2	101.2	102.5	104.2	105.7	106.6
3a9m	92.3	93.3	94.7	96.5	97.7	98.9	99.8	100.8	101.9	103.1	104.9	106.3	107.2
3a10	92.9	93.9	95.3	97.0	98.3	99.4	100.4	101.4	102.5	103.7	105.5	106.9	107.9
3a11	93.5	94.4	95.9	97.6	98.9	100.0	101.0	102.0	103.1	104.4	106.1	107.6	108.5
4a	94.0	95.0	96.5	98.0	99.4	100.5	101.6	102.7	103.8	105.1	106.6	108.3	109.2
4a1m	94.6	95.5	97.0	98.6	100.0	101.1	102.2	103.3	104.4	105.7	107.2	108.9	109.8
4a2m	95.1	96.1	97.6	99.2	100.5	101.6	102.7	103.9	105.0	106.3	107.8	109.5	110.4
4a3m	95.6	96.6	98.1	99.7	101.1	102.2	103.3	104.4	105.6	106.9	108.4	110.2	111.1
4a3m	95.6	96.6	98.1	99.7	101.1	102.2	103.3	104.4	105.6	106.9	108.4	110.2	111.1
4a4m	96.1	97.1	98.6	100.3	101.7	102.8	103.9	105.0	106.2	107.5	109.0	110.8	111.7
4a5m	96.6	97.6	99.1	100.8	102.2	103.3	104.5	105.6	106.8	108.1	109.6	111.4	112.3
4a6m	97.2	98.1	99.7	101.4	102.8	103.9	105.0	106.2	107.3	108.7	110.2	112.0	113.0
4a7m	97.7	98.6	100.2	101.9	103.3	104.5	105.6	106.8	107.9	109.3	110.8	112.6	113.6
4a8m	98.2	99.1	100.7	102.4	103.9	105.0	106.2	107.3	108.5	109.9	111.4	113.2	114.2
4a9m	98.6	99.6	101.2	102.9	104.4	105.6	106.7	107.9	109.1	110.5	112.0	113.8	114.8
4a10	99.1	100.1	101.7	103.5	104.9	106.1	107.3	108.5	109.7	111.1	112.6	114.4	115.4
4a11	99.6	100.6	102.2	104.0	105.5	106.6	107.8	109.0	110.2	111.6	113.2	115.0	116.1
5a	100.1	101.1	102.7	104.5	106.0	107.2	108.4	109.6	110.8	112.2	113.8	115.6	116.7

m: mes/meses

a: año/años

P: Percentilo o centilo

NAC: Nacimiento

d: días

m: mes/meses

a: año/años

P: Percentilo o centilo

PERIMETRO CRANEANO DE NINOS Y NINAS

0 - 2 años en centímetros

Edad meses	P10	P20	P30	P40	P50	P60	P70	P80	P90
Nac.	33.0	33.4	33.8	34.2	34.6	35.0	35.4	35.7	36.0
1	35.5	35.9	36.5	37.0	37.5	38.0	38.4	38.6	39.0
2	37.5	37.9	38.3	38.4	38.7	38.8	39.1	39.5	40.9
3	38.8	39.2	39.6	40.0	40.4	40.8	41.2	41.6	42.1
4	39.5	40.0	40.4	40.8	41.2	41.6	42.0	42.5	43.0
5	40.8	41.2	41.6	42.0	42.3	42.6	42.9	43.4	43.8
6	41.5	41.9	42.3	42.7	43.0	43.3	43.7	44.1	44.5
7	42.2	42.6	43.0	43.4	43.7	44.0	44.4	44.8	45.2
8	43.0	43.4	43.8	44.1	44.4	44.8	45.2	45.6	46.0
9	43.4	43.8	44.2	44.5	44.8	45.1	45.5	45.9	46.3
10	43.8	44.2	44.6	44.9	45.2	45.5	45.9	46.3	46.6
11	44.4	44.8	45.1	45.4	45.7	46.1	46.4	46.8	47.0
12	45.0	45.4	45.7	46.0	46.3	46.6	46.9	47.2	47.5
15	45.5	45.9	46.3	46.5	46.9	47.2	47.7	48.0	48.3
18	46.0	46.4	46.8	47.1	47.4	47.8	48.2	48.6	49.1
21	46.5	46.9	47.3	47.6	47.9	48.3	48.7	49.2	49.8
24	47.0	47.4	47.8	48.1	48.4	48.8	49.2	49.8	50.5

BAJO PESO AL NACIMIENTO

Peso en gramos
niños y niñas de 0 a 2 años

Edad meses	MEDIDA AL NACIMIENTO															
	1400	1500	1600	1700	1800	1900	2000	2100	2200	2300	2400	2500				
1	X 1850	2000	2100	2200	2350	2500	2680	2860	2920	2980	3100	3220	3340			
	Min	1850	1950	2050	2150	2250	2415	2580	2690	2800	2910	3020	3130			
2	X 2400	2860	2920	2980	3160	3340	3540	3740	3810	3880	3955	4030	4205			
	Min	2400	2490	2580	2735	2890	3055	3220	3230	3240	3470	3700	3810			
3	X 3020	3740	3810	3880	4070	4260	4420	4660	4720	4780	4855	4930	5085			
	Min	3020	3120	3220	3390	3560	3740	3920	3920	3920	4160	4400	4500			
4	X 3700	4660	4695	4780	4970	5160	5325	5490	5515	5540	5605	5670	5815			
	Min	3700	3810	3920	4080	4240	4460	4680	4680	4680	4850	5020	5110			
5	X 4400	5490	5515	5540	5700	5860	6020	6185	6210	6240	6295	6350	6475			
	Min	4400	4540	4680	4785	4890	5085	5280	5280	5430	5580	5650	5650			
6	X 5020	6185	6212	6240	6370	6500	6700	6795	6810	6840	6895	6950	7045			
	Min	5020	5150	5280	5370	5460	5635	5810	5810	5810	5945	6080	6150			
7	X 5580	6795	6820	6840	6945	7050	7180	7305	7330	7360	7405	7450	7535			
	Min	5580	5695	5810	5895	5980	6145	6310	6310	6310	6425	6540	6600			
8	X 6080	7305	7330	7360	7445	7530	7640	7755	7780	7800	7840	7880	7960			
	Min	6080	6195	6310	6375	6440	6595	6750	6750	6750	6845	6940	6990			
9	X 6540	7755	7780	7800	7885	7970	8070	8175	8195	8220	8250	8280	8360			
	Min	6540	6645	6750	6795	6840	6985	7150	7150	7150	7215	7280	7330			
10	X 6940	8175	8200	8220	8295	8370	8460	8565	8595	8620	8640	8660	8740			
	Min	6940	7045	7150	7175	7200	7345	7490	7490	7490	7545	7600	7650			
11	X 7280	8565	8580	8620	8685	8750	8840	8925	8950	8980	9000	9020	9080			
	Min	7280	7385	7490	7505	7520	7710	7900	7900	7900	8000	8090	8160			
12	X 7600	8925	8950	8980	9070	9080	9160	9245	9275	9300	9310	9320	9390			
	Min	7600	7700	7800	7810	7820	7910	8100	8100	8100	8100	8100	8200			
15	X 8500	9880	9880	9880	9925	9970	10060	10145	10170	10200	10210	10220	10240			
	Min	8500	8570	8640	8665	8690	8785	8850	8880	8880	8880	8880	8940			
18	X 9280	10720	10720	10720	10765	10810	10890	10980	10980	10980	10990	11000	11070			
	Min	9280	9350	9420	9430	9440	9520	9600	9600	9600	9600	9620	9670			
21	X 9940	11440	11440	11440	11485	11530	11615	11700	11700	11700	11710	11720	11760			
	Min	9940	10010	10080	10090	10100	10180	10260	10260	10260	10260	10260	10315			
24	X 10540	12040	12040	12040	12100	12160	12230	12300	12300	12300	12310	12320	12345			
	Min	10540	10610	10680	10690	10700	10780	10860	10860	10860	10860	10860	10915			

Min: Peso mínimo aceptable para cada edad posnatal según peso al nacer
X: Peso medio para cada edad posnatal según peso al nacer.

BAJO PESO AL NACIMIENTO

Longitud - Talla en centímetros

Perímetro craneano en centímetros

Edad meses	MEDIDA AL NACIMIENTO													
	40.0	41.0	42.0	43.0	44.0	45.0	46.0	47.0	48.0	49.0	50.0	51.0	52.0	53.0
1	P90	44.3	45.4	46.5	47.6	48.7	49.8	50.7	51.6	52.5	53.4	54.4	55.5	56.2
	P50	43.3	44.4	45.5	46.6	47.7	48.7	49.7	50.7	51.6	52.5	53.4	54.4	55.3
	P10	42.4	43.5	44.6	45.7	46.7	47.7	48.7	49.7	50.7	51.6	52.6	53.6	54.6
2	P90	49.0	50.1	51.2	52.2	53.2	54.2	55.0	55.8	56.6	57.4	58.2	59.0	59.8
	P50	46.9	48.0	49.1	50.2	51.3	52.4	53.3	54.2	55.1	55.9	56.7	57.5	58.4
	P10	45.0	46.1	47.2	48.3	49.4	50.4	51.4	52.4	53.4	54.3	55.2	56.2	57.2
3	P90	53.5	54.4	55.3	56.2	57.1	58.0	58.8	59.6	60.3	61.0	61.7	62.4	63.1
	P50	50.6	51.7	52.7	53.7	54.7	55.7	56.5	57.3	58.1	58.9	59.7	60.4	61.1
	P10	47.7	48.7	49.7	50.7	51.7	52.7	53.8	54.8	55.8	56.8	57.8	58.7	59.5
4	P90	57.7	58.5	59.3	60.1	60.8	61.5	62.2	62.9	63.6	64.2	64.7	65.2	65.7
	P50	54.0	55.0	56.0	57.0	57.9	58.6	59.5	60.2	60.9	61.6	62.3	62.9	63.5
	P10	50.4	51.4	52.4	53.4	54.4	55.4	56.4	57.4	58.3	59.2	60.1	60.9	61.6
5	P90	61.2	61.9	62.6	63.3	63.9	64.5	65.0	65.5	66.0	66.5	67.0	67.5	68.0
	P50	57.2	58.1	59.0	59.8	60.6	61.4	62.0	62.6	63.2	63.8	64.4	65.0	65.6
	P10	53.0	54.0	55.0	56.0	57.0	57.9	58.8	59.7	60.5	61.3	62.1	62.8	63.4
6	P90	64.4	64.9	65.4	65.9	66.4	66.9	67.4	67.9	68.4	68.9	69.3	69.7	70.1
	P50	60.0	60.8	61.6	62.4	63.1	63.8	64.5	65.2	65.9	66.3	66.7	67.1	67.4
	P10	55.6	56.6	57.6	58.6	59.5	60.0	61.1	61.9	62.6	63.3	64.1	64.9	65.7
7	P90	66.7	67.1	67.5	67.9	68.2	68.4	68.9	69.2	69.6	70.1	70.6	71.1	71.6
	P50	62.5	63.2	63.9	64.6	65.2	65.9	66.4	66.9	67.4	67.8	68.2	68.6	69.0
	P10	58.2	59.1	59.9	60.7	61.5	62.3	63.0	63.7	64.4	65.1	65.8	66.4	67.0
8	P90	68.4	68.8	69.2	69.6	70.0	70.4	70.9	71.4	71.9	72.4	72.9	73.4	73.8
	P50	64.6	65.3	65.9	66.5	67.1	67.7	68.2	68.6	69.0	69.4	69.8	70.2	70.6
	P10	60.5	61.2	61.9	62.6	63.3	64.0	64.6	65.2	65.8	66.4	67.0	67.6	68.2
9	P90	70.4	70.8	71.2	71.6	72.0	72.3	72.8	73.3	73.8	74.2	74.6	75.0	75.4
	P50	66.4	67.0	67.6	68.2	68.8	69.4	69.8	70.2	70.6	71.0	71.4	71.8	72.1
	P10	62.5	63.1	63.7	64.3	64.9	65.4	66.0	66.6	67.2	67.8	68.4	68.9	69.4
10	P90	72.3	72.7	73.1	73.4	73.7	74.0	74.5	74.9	75.3	75.7	76.1	76.5	76.9
	P50	68.1	68.7	69.3	69.9	70.5	71.0	71.4	71.8	72.2	72.6	72.9	73.2	73.5
	P10	64.2	64.7	65.2	65.7	66.2	66.7	67.3	67.9	68.5	69.1	69.6	70.1	70.5
11	P90	74.0	74.4	74.7	75.0	75.3	75.6	76.0	76.4	76.8	77.2	77.5	77.9	78.3
	P50	69.8	70.4	70.9	71.4	71.9	72.4	72.8	73.2	73.6	73.9	74.2	74.5	74.8
	P10	65.7	66.2	66.7	67.2	67.6	68.0	68.6	69.1	69.6	70.1	70.6	71.1	71.6
12	P90	75.6	75.9	76.2	76.5	76.8	77.1	77.5	77.9	78.3	78.7	79.0	79.3	79.6
	P50	71.3	71.8	72.3	72.8	73.3	73.7	74.1	74.5	74.8	75.1	75.4	75.7	76.0
	P10	67.0	67.5	67.9	68.3	68.7	69.1	69.6	70.1	70.6	71.1	71.6	72.1	72.6
15	P90	80.1	80.4	80.7	81.1	81.3	81.6	81.9	82.2	82.4	82.6	82.8	83.0	83.2
	P50	76.0	76.4	76.8	77.2	77.5	77.8	78.1	78.4	78.6	78.8	79.0	79.2	79.4
	P10	70.5	70.9	71.3	71.7	72.0	72.3	72.8	73.3	73.8	74.3	74.8	75.2	75.6
18	P90	83.8	84.1	84.4	84.6	84.8	85.0	85.3	85.6	85.9	86.2	86.4	86.6	86.8
	P50	79.5	79.8	80.1	80.4	80.7	81.0	81.3	81.5	81.7	81.9	82.1	82.3	82.5
	P10	73.8	74.1	74.4	74.6	74.8	75.0	75.5	76.0	76.4	76.8	77.2	77.6	78.0
21	P90	87.2	87.4	87.5	87.6	87.7	87.8	88.1	88.4	88.7	88.9	89.1	89.3	89.5
	P50	82.4	82.8	83.1	83.4	83.7	84.0	84.2	84.4	84.6	84.8	84.9	85.0	85.1
	P10	76.4	76.6	76.8	77.0	77.2	77.4	77.8	78.2	78.6	79.0	79.4	79.7	80.0
24	P90	90.0	90.2	90.3	90.4	90.5	90.6	90.8	91.0	91.1	91.2	91.3	91.4	91.5
	P50	85.0	85.3	85.6	85.9	86.2	86.4	86.6	86.8	86.9	87.0	87.1	87.2	87.3
	P10	78.8	79.0	79.1	79.2	79.3	79.4	79.8	80.2	80.6	80.9	81.2	81.5	81.8

Edad meses	MEDIDA AL NACIMIENTO											
	26.0	27.0	28.0	29.0	30.0	31.0	32.0	33.0	34.0	35.0	36.0	37.0
1	P90	30.1	31.2	32.2	33.2	34.1	35.0	35.8	36.7	37.6	38.4	39.1
	P50	29.5	30.5	31.5	32.5	33.4	34.2	35.0	35.8	36.7	37.5	38.2
	P10	28.9	29.9	30.9	31.8	32.7	33.4	34.1	35.0	35.8	36.6	37.4
2	P90	34.2	35.2	36.0	37.0	37.7	38.4	38.9	39.5	40.0	40.7	41.2
	P50	33.0	33.8	34.6	35.4	36.2	36.9	37.5	38.0	38.8	39.3	39.9
	P10	31.7	32.6	33.3	34.0	34.7	35.3	35.8	36.5	37.2	37.9	38.5
3	P90	37.8	38.6	39.1	39.8	40.1	40.5	41.0	41.4	41.7	42.3	42.7
	P50	35.8	36.5	37.1	37.7	38.4	38.9	39.3	39.7	40.3	40.7	41.1
	P10	33.9	34.6	35.1	35.7	36.3	36.8	37.2	37.8	38.4	38.9	39.4
4	P90	40.2	40.7	41.2	41.5	41.8	42.1	42.5	42.8	43.1	43.6	43.8
	P50	38.0	38.6	39.1	39.5	40.0	40.4	40.7	41.0	41.4	41.8	42.2
	P10	35.4	36.2	36.6	37.1	37.6	38.0	38.4	38.8	39.3	39.8	40.2
5	P90	41.9	42.2	42.7	42.9	43.1	43.4	43.7	43.9	44.2	44.6	44.7
	P50	39.7	40.2	40.6	40.8	41.2	41.5	41.8	42.1	42.4	42.7	43.1
	P10	36.9	37.5	37.9	38.3	38.7	39.0	39.3	39.7	40.1	40.5	40.9
6	P90	43.2	43.5	43.8	44.0	44.2	44.5	44.6	44.8	45.1	45.4	45.5
	P50	41.0	41.4	41.6	41.9	42.3	42.5	42.7	43.0	43.3	43.5	43.9
	P10	38.1	38.6	38.9	39.2	39.6	39.9	40.1	40.5	40.8	41.2	41.5
7	P90	44.3	44.6	44.7	44.9	45.1	45.3	45.4	45.6	45.8	46.2	46.2
	P50	42.1	42.4	42.6	42.8	43.2	43.4	43.5	43.8	44.0	44.2	44.5
	P10	39.1	39.5	39.8	40.0	40.4	40.7	40.8	41.1	41.4	41.8	42.0
8	P90	45.2	45.4	45.6	45.7	45.8	46.0	46.2	46.3	46.4	46.8	46.8
	P50	43.0	43.3	43.4	43.6	44.0	44.1	44.2	44.4	44.6	44.8	45.1
	P10	40.0	40.3	40.5	40.7	41.1	41.3	41.4	41.7	41.9	42.3	42.5
9	P90	46.0	46.1	46.3	46.4	46.5	46.6	46.8	46.9	47.0	47.3	47.4
	P50	43.8	44.0	44.1	44.3	44.6	44.7	44.8	45.0	45.1	45.3	45.8
	P10	40.7	41.0	41.1	41.3	41.7	41.8	41.9	42.2	42.4	42.7	42.9
10	P90	46.6	46.7	46.8	46.9	47.0	47.1	47.3	47.4	47.5	47.7	47.8
	P50	44.5	44.6	44.7	44.9	45.1	45.2	45.3	45.5	45.6	45.7	46.1
	P10	41.3	41.6	41.7	41.8	42.2	42.3	42.4	42.7	42.8	43.1	43.3
11	P90	47.1	47.2	47.3	47.4	47.5	47.6	47.7	47.8	47.9	48.1	48.2
	P50	45.1	45.2	45.3	45.5	45.6	45.7	45.8	46.0	46.1	46.2	46.5
	P10	41.8	42.1	42.2	42.3	42.7	42.8	42.9	43.1	43.2	43.5	44.0
12	P90	47.6	47.7	47.7	47.8	47.9	48.0	48.1	48.2	48.3	48.5	48.6
	P50	45.6	45.7	45.8	46.0	46.1	46.2	46.3	46.4	46.5	46.6	47.1
	P10	42.3	42.6	42.7	42.8	43.1	43.2	43.3	43.5	43.6	43.9	44.4
15	P90	48.8	48.9	48.9								

INCREMENTO DE PESO SEGUN EL PESO PREVIO EN GRAMOS

Peso (g) en el control previo		10 días	20 días	30 días	40 días	50 días	60 días
2000	190	380	570	810	1050	1290	1000
2100	195	395	590	825	1060	1300	990
2200	200	400	600	835	1075	1310	960
2300	205	410	620	855	1085	1320	940
2400	210	420	630	860	1090	1320	920
2500	215	425	640	870	1100	1330	910
2600	215	430	650	880	1110	1340	900
2700	220	440	660	885	1115	1340	880
2800	225	445	670	895	1115	1340	840
2900	225	445	670	895	1115	1340	810
3000	225	450	680	900	1120	1340	790
3100	230	460	690	905	1125	1340	770
3200	230	460	690	905	1115	1330	750
3300	230	460	690	900	1110	1320	720
3400	235	465	700	905	1105	1310	710
3500	235	465	700	900	1100	1300	700
3600	235	465	700	900	1100	1300	680
3700	235	465	700	895	1095	1290	660
3800	235	465	700	890	1085	1280	650
3900	230	460	690	880	1070	1260	650
4000	225	450	680	865	1055	1240	640
4100	225	445	670	855	1045	1230	640
4200	215	430	650	835	1015	1200	620
4300	215	425	640	820	1000	1180	610
4400	210	420	630	805	985	1160	600
4500	205	415	620	795	965	1140	590
4600	200	400	600	775	945	1120	590
4700	195	390	590	760	930	1100	580
4800	195	385	580	745	915	1080	570
4900	190	380	570	735	895	1060	560
5000	185	370	560	720	880	1040	550
5100	185	365	550	710	870	1030	540
5200	180	360	540	700	860	1020	520
8600	85	165	250	335	425	510	510
8700	80	160	240	325	415	500	500
8800	80	160	240	325	415	490	490
8900	75	155	230	315	395	480	480
9000	75	145	215	305	390	480	480
9100	70	140	210	295	385	470	470
9200	70	140	210	290	375	460	460
9300	70	140	210	290	370	450	450
9400	70	140	210	285	365	440	440
9500	70	140	210	280	355	430	430
9600	70	135	205	275	350	420	420
9700	70	135	205	275	350	420	420
9800	70	135	205	275	350	420	420
9900	65	135	205	270	340	410	410
10000	65	130	200	270	340	410	410
10100	65	130	200	265	335	400	400
10200	65	130	200	265	325	390	390
10300	65	125	190	260	315	380	380
10400	65	125	190	250	315	380	380
10500	65	125	190	250	315	380	380
10600	60	125	185	245	310	370	370
10700	60	125	185	240	300	360	360
10800	60	120	180	235	295	350	350
10900	55	115	170	230	290	350	350
11000	55	115	170	225	285	340	340
11100	55	105	160	220	280	340	340
11200	55	105	160	220	280	340	340
11300	55	105	160	215	275	330	330
11400	50	105	155	210	265	320	320
11500	50	100	150	205	255	310	310
11600	50	100	150	200	250	300	300
11700	45	95	140	190	240	290	290
11800	45	85	130	180	230	280	280
11900	45	85	130	175	225	270	270
12000	40	80	120	165	215	260	260
5300	175	350	530	685	845	1000	1000
5400	175	345	520	675	835	990	990
5500	170	340	510	660	810	960	960
5600	165	330	500	645	795	940	940
5700	165	325	490	635	775	920	920
5800	160	320	480	625	765	910	910
5900	155	315	470	615	755	900	900
6000	155	305	460	600	740	880	880
6100	145	295	440	575	705	840	840
6200	145	285	430	555	685	810	810
6300	140	280	420	545	665	790	790
6400	135	265	400	525	645	770	770
6500	135	265	400	515	630	750	750
6600	130	260	390	500	610	720	720
6700	125	245	370	485	595	710	710
6800	125	245	370	480	590	700	700
6900	120	240	360	465	575	680	680
7000	115	230	340	445	555	660	660
7100	110	220	330	435	545	650	650
7200	110	220	330	435	545	650	650
7300	105	215	320	425	535	640	640
7400	105	215	320	425	535	640	640
7500	105	205	310	415	515	620	620
7600	100	200	300	405	505	610	610
7700	100	200	300	405	505	610	610
7800	95	195	290	395	495	600	600
7900	95	190	285	385	490	590	590
8000	95	185	280	380	480	580	580
8100	95	185	280	375	475	570	570
8200	90	185	275	370	465	560	560
8300	90	180	270	365	455	550	550
8400	85	175	260	355	445	540	540
8500	85	175	260	345	435	520	520

Los valores de incremento para los días 30 y 60 corresponden al límite inferior del área de "incremento suficiente" de las curvas de incremento de peso según el peso previo confeccionadas por el CLAP. Los valores de incremento para los días 10, 20, 40 y 50 se obtuvieron por interpolación lineal.

PROCEDIMIENTO

Para saber si el incremento ocurrido entre dos controles es adecuado se debe ubicar, en la primera columna, el peso en gramos obtenido en el control previo. Desde este valor trazar una línea horizontal. El valor ubicado en la intersección de esta línea y la columna correspondiente al período en días ocurrido entre el control previo y el control actual, corresponde al incremento mínimo adecuado esperado para ese período. Si el peso obtenido en el control previo no coincide exactamente con los valores que figuran en la primera columna, deberá considerarse el valor más cercano; por ejemplo: si en el control anterior el peso del niño se encontraba entre 4100 gramos y 4150 gramos se considerará 4100, mientras que si el peso se encontraba entre 4151 gramos y 4200 gramos, se considerará 4200 gramos como valor previo.

INTERPRETACION: Si el incremento de peso alcanzado por el niño en el control actual con respecto al control previo es inferior al ubicado en la tabla, deberá considerarse como un signo de alarma. Este procedimiento es útil en períodos cortos de tiempo (30-45 días). Está especialmente indicado cuando se desconoce la edad y/o el peso al nacimiento.

RECIENTE NACIDO: PESO PARA LA EDAD GESTACIONAL

Edad Gestacional Semanas	PESO EN GRAMOS			
	P10	P50	P90	P90
26	564	821	1155	1155
27	617	957	1346	1346
28	703	1113	1552	1552
29	843	1276	1800	1800
30	1004	1460	1999	1999
31	1161	1642	2196	2196
32	1304	1842	2373	2373
33	1507	2066	2592	2592
34	1772	2322	2901	2901
35	2055	2611	3206	3206
36	2324	2888	3513	3513
37	2529	3090	3690	3690
38	2696	3230	3826	3826
39	2816	3333	3906	3906
40	2916	3430	4003	4003

Conociendo la edad gestacional por amenorrea o estimada por el examen del recién nacido se puede evaluar el crecimiento intrauterino.

Para cada edad se describen los percentiles 10, 50 y 90 del peso corporal.

Peso para la edad

ADECUADO: entre el P10 y el P90

PEQUEÑO: menor del P10

EXCESIVO: mayor del P90

Valores aplicables a niños y niñas

PANCARTA PARA LA EVALUACION DEL DESARROLLO PSICOMOTOR

Generalidades

Se propone un instrumento para evaluar el desarrollo del niño que analiza cuatro áreas de la conducta: motora, coordinación social y lenguaje, desde el nacimiento hasta los cinco años de edad y que consta de sesenta y cinco ítems en total. Esta guía muestra las conductas esperadas en niños de término y con bajo riesgo de alteraciones y ha sido confeccionada para ser utilizada por el personal de salud de todos los niveles de atención. Su elaboración se basó en la observación de las conductas habituales que exteriorizan comportamientos de la vida cotidiana de creciente complejidad (por ejemplo: alimentarse, vestirse, jugar, etc.). Se seleccionaron los comportamientos más fáciles de observar por parte del equipo de salud y de la familia.

Empleando preguntas dirigidas a la madre y solicitando que el niño realice acciones sencillas se pueden reconocer rápidamente aspectos importantes del desarrollo normal y detectar alteraciones o problemas. El instrumento utiliza pocos ítems para cada evaluación (por ejemplo, a los seis meses de vida se evalúan siete ítems, a los dieciocho meses se evalúan diez ítems), no pone a prueba al niño ni genera situaciones de stress que puedan falsear el diagnóstico. En caso de detectarse alteraciones o problemas, se procede según lo indicado más adelante (ver interpretación). El conocimiento de los patrones normales de desarrollo nos guía sobre qué esperar en el comportamiento de un niño, cuándo esperar y a qué edades los diferentes logros evolucionarán a conductas más complejas.

La pancarta de esta publicación corresponde a una copia reducida de la versión original que mide 55 x 75 cm y está confeccionada en cartulina blanca, impresa en cuatro colores (rojo, verde, negro y marrón) y plastificada. Fue elaborada por el CLAP en base a trabajos de Frankenburg, W.; Gessel, A.; Illingworth, R.S. y Boyd, R.D.

Objetivos

- Recordar a los integrantes del equipo de salud aspectos relevantes del Desarrollo.
- Facilitar la comunicación y participación de la familia al aclarar las dudas de los padres; informarles acerca de la cronología de los cambios en las conductas de los niños y sugerir oportunidades de estimulación.
- Detectar casos que podrían presentar un desfase en el desarrollo psicomotor para seguirlos o referirlos, con miras a un diagnóstico especializado.

Contenidos

- Cada conducta está representada por los logros frecuentes y representativos.
- Los logros son etapas claves en la vida del niño (sonreír, sentarse, nombrar, etc.) que resumen el correcto cumplimiento de secuencias anteriores en tiempo y forma. Sobre estos logros se apoyan las nuevas adquisiciones.
- Cada logro se representa por un rectángulo con una leyenda interior. El rectángulo señala el intervalo de tiempo en que ese logro aparece en niños normales. El borde izquierdo representa el tiempo el centímetro 25 y el borde derecho el centímetro 90 del intervalo en que se espasa esa conducta.
- Para su representación se seleccionaron los logros de más sencilla exploración. Basta emplear la observación directa y el interrogatorio a la madre.

Procedimiento

- Hay que explicar a los padres que se trata de un instrumento para explorar el desarrollo del niño.
- El niño debe estar tranquilo y cómodo, junto al familiar que lo acompaña.
- Resulta útil para la correcta interpretación de los resultados observar el comportamiento del niño y de los padres durante la evaluación: atención, confianza en sí mismo, relación con los padres y con el examinador.
- Material necesario: un somajero, una campanilla, una botella clara con una abertura de 1,5 cm -en la que entre bien una bolita- 8 cubos de 2,5 cm de lado coloreados, hojas de papel y lápiz, lámina con dibujos de objetos corrientes (perro, caballo, casa, etc.) y con figuras geométricas (círculo, cruz, cuadrado).
- Las líneas verticales gruesas del esquema en la escala del tiempo señalan los momentos más oportunos para realizar evaluaciones seriadas del Desarrollo.
- Hay que ubicar la edad cronológica postnatal en la línea horizontal superior y trazar una vertical imaginaria, que pasará por varias figuras.
- Se deben buscar para cada área de conducta los logros (rectángulos) que quedan interceptados y observar si están presentes en el niño.
- Además hay que verificar si están presentes los logros que quedan a la izquierda de la línea sin ser interceptados por ella. Estos logros ya están presentes en el 90% de los niños de esa edad.
- El dibujo situado debajo de cada rectángulo representa el logro a explorar.
- Para los nacidos de pretérmino se debe emplear la edad gestacional corregida, o sea la edad postnatal menos las semanas que faltaron para completar 40 semanas.

Evaluación

- El desarrollo del niño es un proceso complejo y dinámico cuya evaluación debe hacerse con observaciones seriadas (diagnóstico evolutivo).
- El resultado de una observación es orientador pero puede no ser concluyente.
- La ausencia de logros que deberían estar presentes en un niño para una determinada edad debe llamar la atención, conducir a observaciones más frecuentes y determinar si existen causas desfavorables para el Desarrollo.

Interpretación

- Se evaluará la posibilidad de "falsos retardos". Se deben considerar los siguientes factores:
 - Falta de colaboración del niño
 - Falta de motivación y tiempo del examinador
 - Interferencias transitorias tales como: separación de los padres, fatiga, miedo, enfermedad u hospitalización.
- Si están presentes todos los logros esperados para la edad, o sea los logros interceptados por la vertical imaginaria y todos los que aparecen a la izquierda de ella, el resultado del tamizaje puede considerarse normal.
- Si falta uno o más logros en una misma conducta o área, se sugiere explorar la etiología de un posible retardo (baja estimulación, antecedentes perinatales, abandono, etc.) y repetir la evaluación en un mes. Si el desfase mejora o desaparece en el siguiente control, se seguirá con los controles habituales. Si el desfase no se supera o aumenta, se debe hacer una consulta especializada.
- Si faltan uno o más logros en varios conductas o áreas, se sugiere referir al niño a consulta especializada.

DESARROLLO PSICOMOTOR: COMPORTAMIENTOS Y ACTITUDES

Aquí se describe en ¿Cómo es el niño? el comportamiento esperado en situaciones cotidianas (alimentación, higiene, sueño, lenguaje, motricidad y relacionamiento) para edades definidas.

Además, en Actitud materna y de la familia, se destacan opciones de comportamiento y oportunidades de estimulación, que pueden hacer más grata y fácil la crianza.

Este material está dirigido al equipo de salud para orientar a las madres -en particular con su primer hijo- que, a veces, se sienten inseguras por la falta de información o de preparación específica previa, o que reciben mensajes contradictorios por parte de familiares, de la comunidad y aún del propio equipo de salud.

0-3 meses	Alimentación	Higiene	Sueño	Lenguaje	Motricidad	Relacionamiento
¿Cómo es el niño? Actitud materna y de la familia	El amamantamiento suave y placentero como encuentro madre-hijo y como fuente de nutrición. Acariarlo, mirarlo, hablarle durante la Alimentación.	Necesita moverse, conocerse y que lo conozcan. Al cambiarle la ropa, al bañarlo, jugar, cantar, tocarlo.	Duerme la mayor parte del tiempo con su propio ritmo. Que duerma en su propia cuna, en su habitación. Las canciones de cuna le dan seguridad.	Emite gritos y llanto, sonidos para expresar hambre, soledad, dolor, cansancio. Comprende cuando le hablan. Hay que aprender a distinguir los llantos, llamarlo por su nombre, imitar sus sonidos, explicarle lo que pasa.	Conoce el mundo a través de la boca. Se mete cosas en la boca, chupa y muerde; esto lo ayuda a relajarse. Vestirlo con ropa cómoda, colocarlo en posiciones diferentes, colgar objetos de colores al alcance de su vista.	La comunicación entre la madre y el bebé se basa en demandas y respuestas. Brindar cuidados adecuados (ni excesivos ni insuficientes), sin autoritarismos y sin hacer se esclavo del bebé. Buscar la adaptación.
3-6 meses	Alimentación	Higiene	Sueño	Lenguaje	Motricidad	Relacionamiento
¿Cómo es el niño? Actitud materna y de la familia	Es capaz de regular la cantidad de comida que necesita y de expresar saciedad o disgusto. Ser paciente en la introducción de alimentos nuevos (semisólidos) y en el uso de la cuchara.	Juega con su cuerpo, quiere mirarse, tocarse, moverse. Disfruta en el agua. Dejarlo un rato sin ropa antes de bañarlo para que haga ejercicio. En el baño dejarlo disfrutar con el agua.	El llanto nocturno puede significar angustia por la separación; no tiene conciencia de que es momentánea. Los ruidos familiares, la música suave y la luz tenue ayudan a tranquilizarlo. Llevarlo a la cama paterna no favorece el desarrollo.	Responde al juego con una variedad de sonidos (laleos, gritos), aprende el nombre de objetos y personas. Escuchar e imitar los sonidos, nombrarle y mostrarle objetos y personas. Contarle las actividades a medida que se realizan.	Necesita moverse libremente para desarrollar el equilibrio, la coordinación y confianza en sí mismo para canalizar su energía. Cambio de posición (sentarlo con almohadones, acostarlo boca abajo), efectuar juegos corporales (balanceo, caballito, etc.) Permitirle chupar, tocar y agarrar objetos de la casa.	Expresa sus sentimientos mediante el llanto. Hay que encontrar un punto de equilibrio al atenderlo. No siempre que llora hay que levantarlo en brazos, y además no levantarlo nunca, no ayuda a evitarle mañas. Despedirse y dar explicaciones cuando la madre va a trabajar.

¿Cómo es el niño? Expresa en pocos conceptos los cambios fundamentales en áreas específicas en cada período.

Actitud materna y familiar Guía para adecuar conductas y favorecer la armonía.

6-9 meses

¿Cómo es el niño?

Actitud materna y de la familia

Alimentación

Es más independiente; disfruta al tomar la comida con sus manos, intenta manejar la cuchara. Le atrae más tocar que comer.

Fomentar la independencia aunque se ensucie, dejarlo tocar, mirar y oler la comida.

Higiene

Necesita conocer los límites de su cuerpo y quererlos.

Jugar al cambiatio y bañarlo, tocando y nombrando partes de su cuerpo. Permitirle jugar en el agua con objetos no muy pequeños.

Sueño

Necesita seguridad a la hora de dormir y sentirse acompañado por personas u objetos de su preferencia.

Permitirle dormir con su juguete u objeto preferido; no cambiario ni tirarlo.

Lenguaje

Emite sonidos y sílabas simulando conversación.

Escucharlo y responderle con distintos sonidos y tonos de voz. Cantar y leerle cosas sencillas; jugar con él frente al espejo.

Motricidad

Se arrastra, gatea, tiende a sentarse y a incorporarse. Aprende a pararse sin ayuda.

Ayudarlo y tratar que los objetos en que se apoye sean firmes y sin puntas. Enseñarle a gesticular (aplaudir, fruncir la nariz, etc.)

Relacionamiento

Distingue los rostros, es sensible a los desconocidos y lojera, porque extraña.

Enseñarle los límites de lo permitido, sin emplear castigos.

9-12 meses

¿Cómo es el niño?

Actitud materna y de la familia

Alimentación

Ha desarrollado sus gustos y preferencias. Quiere participar en las comidas.

Tener en cuenta sus gustos a la hora de preparar la comida, sin que esto signifique desbalancear la dieta. Dejarlo tomar la comida con las manos, cuchara y vaso; servir porciones pequeñas para evitar volcar y ensuciar. Que participe de la mesa familiar.

Higiene

Sigue el proceso de individualización. El niño disfruta jugando con su cuerpo. Quiere desplazarse por la casa.

Continuar las recomendaciones anteriores. Aún no es tiempo de sacarle los pañales. Intentar hacerlo, puede dañarlo emocionalmente y retrasar el aprendizaje.

Sueño

Necesita seguridad a la hora de dormir. Se mueve mucho.

Continuar con las recomendaciones anteriores. Observar si intenta pasar por encima de los barrotes de la cuna. En este caso, bajarlos y colocar un colchón en el piso, o usar una cama normal. Establecer un horario.

Lenguaje

Vocaliza tratando de imitar lo que le hablan. Entiende gestos y palabras. Imita voluntariamente acciones simples. Expresa sentimientos mediante besitos y abrazos.

Nombrar los objetos siempre con la misma palabra; no hablarle en forma ahñada y darle órdenes sencillas (toma, dame) lo ayudan a formar y asociar el lenguaje con objetos y situaciones.

Motricidad

Fortalece los músculos de la deambulación. Tirar y soltar cosas, es su pasatiempo favorito. Aprende cosas con los juegos de imitación.

Dejarlo explorar: no dejar objetos valiosos o peligrosos a su alcance. Enseñarle a dar pasitos. No es conveniente el andador. Usar el corral con moderación. Dejarlo explorar.

Relacionamiento

El niño está en una etapa muy inquieta. Toca todo, es curioso, se desplaza, y hay que tener paciencia para enseñarle y evitar situaciones enojosas o peligrosas.

Estar presente cuando juega. Los tonos de voz, las miradas y los abrazos, son "herramientas" adecuadas para guiarle en su comportamiento.

12-18 meses

¿Cómo es el niño?

Actitud materna y de la familia

Alimentación

El niño está más interesado en lo que lo rodea, que en la Alimentación.

No preocuparse si disminuye el apetito del niño. Compartir la mesa familiar con él sin enseñarle "buenos modales". Ofrecerle comidas nuevas y variadas y fomentar el uso de la cuchara. Evitar caramelos, pan y galletitas antes de las comidas. Tolerar sus enojos al negárselos y no ofrecerlos para que se calle durante una "rabieta".

Higiene

Empieza a hacer algunas cosas solo. Experimenta juegos durante el baño. Salpica, chapotea.

Durante el baño, dejarlo chapotear, salpicar, llenar y vaciar recipientes. Permitirle colaborar al vestirlo o desvestirlo.

Sueño

Permanece más tiempo despierto. Necesita una rutina con horarios de siesta y descanso nocturno. Los descubrimientos pueden generar ansiedad.

Establecer claramente los horarios de siesta y sueño nocturno. De este modo, se evitan disturbios en el clima familiar y se favorece el sueño del niño.

Lenguaje

Emite sonidos, repite palabras y señala con gestos lo que desea.

Aunque no entienda todo, hablarle mucho. Reforzar sus primeras palabras, nombrando los sentimientos que los padres perciben en él (alegría, dolor, etc.) Continuar con las órdenes sencillas y fomentar su "colaboración" en las tareas domésticas.

Motricidad

Comienza la marcha autónoma, tomándose de los muebles y luego camina sin apoyo.

Vigilar sus primeros pasos, para evitar accidentes. Animarlo a trepar, subir, bajar, esconderse, etc., para ejercitar su equilibrio y coordinación. Puede jugar solo, aunque prefiera tener alguien al lado. Darle cubos y recipientes para apilar, llenar y vaciar, se fomenta el desarrollo de estructuras lógicas.

Relacionamiento

Esta etapa es una verdadera explosión motriz. El niño es capaz de moverse libremente y alcanzar todos los objetos de la casa. Se refuerza la autoestima.

Se deben extremar las precauciones para evitar accidentes. No exteriorizar angustias ante cada caída del niño, pues esto puede disminuir su interés por explorar.

DESARROLLO PSICOMOTOR: COMPORTAMIENTOS Y ACTITUDES

18-24 meses

¿Cómo es el niño?

Actitud materna y de la familia

Alimentación

Adquiere destrezas manuales más complejas. La Alimentación es un buen momento para la integración familiar.

Higiene

Se llega al nivel madurativo para comenzar a autorregularse (controlar esfínteres) y responder pedidos de los padres. Le gusta jugar con barro y arena.

Sueño

A partir de esta edad comienzan las pesadillas, que pueden persistir hasta los seis años.

Lenguaje

Emitte frases simples y cumple órdenes sencillas.

Motricidad

Mejora el equilibrio y la coordinación. Adquiere destrezas manuales más complejas.

Relacionamiento

Son frecuentes las rabietas sin razón aparente; se trata de necesidades que el niño no domina y las expresa en forma impulsiva.

No insistir con buenos modales, o con que coma de todo; lo importante es que intente comer solo. Atención: comer en exceso o no comer nada, puede reflejar carencias afectivas. Dejarlo participar en la elaboración de la comida (pelar huevos duros, mezclar la ensalada, etc.)

Aprovechar para inducir hábitos de higiene. Tener paciencia en el aprendizaje del control de esfínteres. Apurar y castigar disminuye su autoconfianza y retrasan el proceso de adquisición.

Dejar una veladora encendida y acompañarlos al ir a la cama, contándoles las baranditas necesarias las baranditas en la cama.

Escuchar cuando habla sin corregirlo permanentemente. Hablarle en forma correcta y fomentar la expresión de sus sentimientos positivos y negativos. Jugar con él, cantar, bailar, imitar animales, mostrar cosas y decir el nombre, color, forma, etc.

Realizar juegos corporales. Darle papel para que pinte, dibuje, rasgue; y revistas para que mire y pase hojas. Ofrecerle juguetes para tirar y arrastrar, llevarlo a lugares donde pueda trepar, bajar, etc.

Es norma que esto ocurra, y no se debe perder la paciencia. Es necesario poner límites firmes, pero no violentos. El niño se angustia si se lo deja solo, con su rabietta, tan lento como si se lo reprende violentamente.

2-3 años

¿Cómo es el niño?

Actitud materna y de la familia

Alimentación

Desarrolla su identidad e independencia, adquiere su lugar dentro de la familia.

Higiene

Sigue el proceso de identificación e independencia.

Sueño

Por las noches, suele despertarse y llamar a los padres.

Lenguaje

Intenta unir palabras para expresar sus ideas.

Motricidad

Adquiere equilibrio y coordinación en actividades motoras complejas: caminar, saltar, correr, trepar.

Relacionamiento

Es capaz de simbolizar en sus juegos situaciones cotidianas. El niño expresa en forma impulsiva sentimientos que no puede canalizar mediante el juego o el lenguaje.

Incentivarlo a compartir la mesa familiar, usando cuchara y vaso. Es un buen momento para que abandone el hábito del chupete y la mamadera.

No preocuparse si durante el día, algunas veces no controla el orinar. Dejar que se vista y se desvista solo.

Acercarse y permanecer con él hasta que vuelva a dormirse, pero sin llevarlo al lecho matrimonial. Imponer una rutina de sueño, especialmente si las horas de la mañana o de la noche son las del encuentro con los padres. Tratar de respetar esa rutina, incluso los fines de semana.

Interesarse por sus preguntas, respondiéndole claramente. Contarle cuentos, cantar, enseñarle versos simples. Solicitar ayuda para las tareas domésticas. Pedir su opinión (y respetarla) sobre la comida, paseos a realizar, ropas a ponerse, etc. Estimular su capacidad de observación y comparación.

Continuar con lo expresado en el período anterior. Favorecer el juego con otros niños, teniendo en cuenta que aun no comparte sus cosas.

Ambos padres, al fijar los límites, deben ponerse de acuerdo y ser coherentes frente al niño. Estimular las reconciliaciones, interviniendo si fuera necesario. Tener en cuenta las recomendaciones del período anterior.

3-4 años

¿Cómo es el niño?

Actitud materna y de la familia

Alimentación

Aumenta la independencia en las comidas.

Higiene

Necesita investigar la diferencia de sexos, se muestra desnuado espontáneamente e intenta mirar a otros. Debería ser capaz de controlar su orina también por las noches.

Sueño

Manifiesta miedo a la oscuridad, a ir a dormir, a las pesadillas, etc. Esto refleja conflictos propios de la edad.

Lenguaje

Es sociable, conversador y curioso. Preguntar por todo, incorporando nuevas palabras día a día.

Motricidad

Le gustan juegos de representación de personas y situaciones cotidianas. Le encantan actividades con agua, arena, plastilina, masa y los dibujos.

Relacionamiento

Pueden concurrir al jardín de infantes, lo que es bueno para la socialización, aunque temprano para que colaboren entre sí.

El niño debe comer usando vaso, cuchara y tenedor, aunque no lo domine del todo y demore más. Es importante que comparta la mesa familiar.

El control de orina en toda la noche puede no ser completo. No castigarlo por conductas que expresan curiosidad natural. Darle explicaciones adecuadas.

Explicar que es común en todos los niños, y que con el tiempo irán desapareciendo. Prestar atención a lo que el niño ve en TV, allí puede radiocar la causa de alguno de sus temores.

Estimularlo para que cuente experiencias o historias inventadas. Leer y comentarle libros con imágenes varias veces el niño pida. En sus narraciones profundizar realidad y fantasía; no ridiculizar ni disminuir sus expresiones.

Amplia la gama de sugerencias de los dos períodos anteriores. Jugar a limitar a los adultos (doctor, mamá, papá, etc.). Aumentar la cuota de su colaboración en los quehaceres domésticos.

Comienza a tomar conciencia de los otros. Hay que buscar un equilibrio entre el hogar y el jardín. Si no hay límites, el niño hace lo que quiere en el hogar y no podrá ser disciplinado en el jardín.

DESARROLLO PSICOMOTOR: COMPORTAMIENTOS Y ACTITUDES

4-5 años

¿Cómo es el niño?

Actitud materna y de la familia

Alimentación

Aumenta la independencia y la iniciativa de ayudar a los otros.

Permitirle poner y retirar la mesa, y ayudar a servir platos fríos.

Higiene

Comienzan los primeros indicios de pudor y de necesidad de privacidad. Explorando su cuerpo el niño puede tener ocasionales conductas masturbatorias.

No reprimir ni castigarlo. Si esas conductas son muy frecuentes, consultar. No es conveniente que padres y hermanos anden desnudos por la casa, ni que tomen baños en conjunto para respetar el pudor y la necesidad de privacidad del niño. Promover que se bañe, desvista y cepille los dientes solo, aunque no lo haga del todo bien.

Sueño

Si bien reclama menos a los padres, es de gran ayuda que lo acompañen y le lean cuentos.

Continuar con las sugerencias del período anterior.

Lenguaje

Su expresión verbal es más imaginativa. Conversa y se interesa por todo. Comienza la etapa de los por qué.

Escuchar atentamente y responder de forma simple y sincera. Esto también se aplica a temas como la sexualidad y la muerte.

Motricidad

Obtiene mayor dominio motriz, mayor dominio de la rotación de muñeca y antebrazo. Es muy imaginativo.

Continuar con las sugerencias del período anterior.

Relacionamiento

El niño aún no tiene una definición excluyente de su identidad sexual, por lo tanto, es común que imite algunas conductas del sexo opuesto. También es común que jueguen a los doctores para reconocer y explorar sus diferencias.

No reprimir estos comportamientos si son ocasionales, de lo contrario consultar. Tampoco se sorprenda si manifiesta su deseo de casarse con uno de sus padres; explíquele que hay formas diferentes de querer. Al poner límites, no utilizar amenazas, chantajes ni penitencias diferidas (no ver TV durante una semana). Ante un mal comportamiento alertar al niño cuál será la actitud de los padres para que perciba su enojo, disgusto o tristeza.

5-6 años

¿Cómo es el niño?

Actitud materna y de la familia

Alimentación

Tiene buen manejo de la comida y ya no la derrama.

Puede comenzar a utilizar el cuchillo.

Higiene

Requiere privacidad para vestirse y bañarse.

Respetar sus gustos y su privacidad.

Sueño

La siesta ya no es indispensable. Puede ir a la cama sin que sea necesario acompañarlo.

Mantener una rutina en los horarios.

Lenguaje

Al ampliar el círculo de relaciones con amigos y maestros aumenta su caudal de interrogantes y conocimientos. Aún no se maneja bien con el tiempo; no sabe cuánto "falta para..."

Darle apoyo en la pronunciación, en el vocabulario y en la construcción de frases.

Motricidad

Le gustan los juegos en equipo. Empezar a respetar las reglas y a esperar su turno.

Enseñarle a atarse los cordones de los zapatos. Realizar actividades al aire libre para hacerle conocer el mundo que lo rodea.

Relacionamiento

Si hay hermanos, es frecuente la rivalidad y los celos, en especial frente a los padres.

No mostrar preferencias por alguno. Estimularlos a que resuelvan los problemas entre ellos, interviniendo sólo en caso necesario y sin hacer reproches. Luego conversar individualmente para favorecer otras conductas menos violentas que eviten los riesgos de los enfrentamientos.

DESARROLLO PSICOMOTOR: PERFIL, CONDUCTA, ANTICIPACION Y ALERTA

Aquí se presenta un breve esbozo del niño a edades definidas; un verdadero retrato de sus características primordiales: Perfil y Conductas adquiridas. Este material reiterar y ampliar, en forma escrita, los contenidos gráficos de la pancarta.

Por otra parte, se facilita la comunicación con la madre, para anticipar las conductas que ya iniciará y las que aparecerán próximamente.

Se destacan los elementos de **Alerta** (ausencia o retardo de conductas, dificultades en algunas funciones, etc.) para poder intervenir, en forma oportuna, cuando se presenten alteraciones.

3 meses

Perfil

Aparecen las primeras conductas de interacción. Comienza a conocer el mundo que lo rodea a través de su cuerpo: boca, ojos, oídos y piel. Duerme solo en su cuna y puede hacerlo en su cuarto.

Conductas adquiridas

- Tracciona hasta sentarse
- Boca abajo levanta la cabeza 45°
- Sigue con la mirada objetos móviles
- Mira el rostro del otro
- Lloro, ríe
- Emite sonidos

Comienza a

- Mantener erguida y firme la cabeza
- Buscar con la mirada la fuente del sonido
- Sonreír espontáneamente

Anticipar a la madre

- Que se sentará con apoyo (almohadones)
- Que sostendrá un objeto que se le coloca en su mano y buscará llevarse a la boca
- Que ampliará los vínculos con otros (abuelos, padre, hermanos, etc.)

Alerta

- Ausencia de una o más conductas usualmente adquiridas a los 3 meses
- Reflejo de succión débil
- Dificultad en la alimentación
- Letargo o insomnio.
- Irritable (imposibilidad de calmarlo)

4 meses

Perfil

Comienza el reconocimiento de su cuerpo y a desarrollar la coordinación óculo manual y audio-visual. Responde a los estímulos emitiendo sílabas.

Conductas adquiridas

- Sostiene perfectamente su cabeza
- Mueve la cabeza y los ojos en busca del sonido (hacer sonar una campanilla aprox. 30 cm de cada lado sin que el niño la vea)
- Sonríe; ríe en respuesta a los juegos que los adultos le hacen
- Gira la cabeza siguiendo un objeto que se desliza lentamente a la altura de sus ojos, a 60 cm aproximadamente

Comienza a

- Mantenerse sentado con apoyo
- Boca abajo levanta el tronco y la cabeza apoyándose en manos y antebrazos
- Intenta la presión de objetos
- Inicia balbuceo: da, da; ma, ma

Anticipar a la madre

- Que se sentará solo sin apoyo
- Que cambiará de posición por sí mismo
- Que llevará objetos o partes de su cuerpo a la boca
- Que responderá con movimientos corporales al escuchar su nombre
- Que reaccionará ante carras o lugares extraños

Alerta

- Ausencia de una o más conductas usualmente adquiridas a los 4 meses
- Dificultad en la alimentación y/o sueño
- Ausencia de sonrisa social
- Insensible al dolor
- Irritable (actividad y llanto en exceso)
- Pasividad excesiva

6 meses

Perfil

Aparece la presión voluntaria. Ha fortalecido músculos del cuello, hombros y espalda. Imita gestos, actitudes y sonidos de los adultos, y percibe que los objetos permanecen aún cuando están fuera de su vista momentáneamente. Reconoce a los miembros de su familia.

Conductas adquiridas

- Se sienta solo
- Acostado cambia de posición por sí mismo
- Mantiene un objeto en cada mano
- Balbucea

Comienza a

- Intentar pararse sin apoyo
- Buscar objetos que se le ocultan a su vista
- Reaccionar frente a la presencia de personas desconocidas
- Utilizar consonantes (gu, aip)

Anticipar a la madre

- Que se parará solo con apoyo
- Que gateará o se desplazará por la casa
- Que imitará juegos con las manos (torritas)
- Que buscará tirar los objetos para que otro se los alcance
- Que intentará comer con las manos

Alerta

- Ausencia de una o más conductas usualmente adquiridas a los 6 meses
- Dificultad en el sueño y/o alimentación
- Movimientos rígidos
- Irritable (actividad y llanto en exceso)
- Pasividad excesiva

9 meses

Perfil
Comienza el proceso de socialización e individualización. Vocaliza tratando de imitar lo que le hablan, entiende gestos, palabras. Imita voluntariamente acciones simples. Dominia la presión voluntaria. Fortalece los músculos de la deambulación.

Conductas adquiridas

- Se para solo apoyado en muebles
- Agarra pequeños objetos con movimiento de rasstro
- Encuentra un objeto que se le esconde frente a su vista
- Come sin ayuda galletas, pan, etc.
- Laleo. Utiliza consonantes (agu - ajo - ave).

Comienza a

- Manifestar un gran interés por explorar: tocar, tirar, chupar objetos
- Gesticular o vocalizar tratando de imitar lo que le dicen (gesto de "adiós")
- Agarra un objeto en cada mano

Anticipar a la madre

- Que caminará con apoyo
- Que usará vaso, taza e intentará jugar con la cuchara en las comidas
- Que utilizará la prensión en pinza fina (oposición índice-pulgá)
- Que dirá alguna palabra (mama, papa, agua) y se detendrá a la orden del NO

Alerta

- Ausencia de una o más conductas usualmente adquiridas a los 9 meses
- Dificultades notorias en la alimentación y/o sueño
- Indiferencia ante la presencia de extraños
- No manifiesta interés por objetos o personas que lo rodean (no extiende brazos, no pide "pa", no imita)
- Irritabilidad. Lloraquea todo el tiempo
- Pasividad en exceso

12 meses

Perfil
Empieza a hacer algunas cosas solo; a caminar, colocar objetos dentro de una caja y arrastrar objetos. Emite sonidos, repite palabras y señala con gestos lo que desea. Etapa de interacción social y afectiva donde aprende pautas de convivencia familiar.

Conductas adquiridas

- Camina algunos pasos tomado de la mano del adulto
- Junta las manos en la línea media (aplaude)
- Prensión en pinza fina (opone índice-pulgá)
- Pronuncia 2 o 3 palabras simples (papa, mama)
- Responde con la acción a órdenes verbales simples

Comienza a

- Jugar solo
- Introducir objetos pequeños en recipientes grandes (piedritas, cubos en taza)
- Construir torres
- Manifiesta su agresividad más claramente a través de rabietas, enojos

Anticipar a la madre

- Que caminará solo
- Que comerá sin ayuda con cuchara aunque derrame
- Que aumentará su vocabulario
- Que señalará con gestos aquello que quiere
- Que garabateará

Alerta

- Ausencia de una o más conductas usualmente adquiridas a los 12 meses
- Falta de interés por desplazarse, jugar nuevos y por el entorno
- Apego excesivo con las personas que lo rodean
- Sumiso. "Demasiado bueno"
- Dificultades notorias en la alimentación y/o sueño
- Llora frecuentemente, sin motivo aparente

18 meses

Perfil
Etapa de incorporación a la familia, comenzando el desarrollo de su identidad. Emite frases simples y acata órdenes sencillas. Mejora el equilibrio y la coordinación para las actividades motoras. Adquiere destrezas manuales más complejas.

Conductas adquiridas

- Camina solo
- Patea la pelota
- Bebe líquidos en vaso o taza
- Construye torres de 2 o más cubos
- Cumple órdenes sencillas (señala partes de su cuerpo)
- Repite 3 palabras que conoce a pedido del adulto
- Es capaz de señalar con el dedo lo que quiere acompañándolo de vocalizaciones
- Garabatea espontáneamente

Comienza a

- Correr
- Subir escaleras con ayuda
- Saltar
- Sacarse alguna ropa
- Ayudar en tareas simples de la casa
- Unir 2 palabras

Anticipar a la madre

- Que comenzará a controlar esfínteres
- Que aprenderá hábitos de higiene (lavarse y secarse las manos)
- Que jugará con otros niños

Alerta

- Ausencia de una o más conductas usualmente adquiridas a los 18 meses
- Dificultades notorias en la alimentación y/o sueño
- Pasividad. Falta de iniciativa
- Ausencia de juego
- Insensible al dolor (golpes, caídas)
- Rabietas en exceso con llanto contenido
- Temores acentuados o poco habituales

2 años

Perfil
Se desarrolla su identidad e independencia, adquiriendo un lugar dentro de la familia. Distrua al colaborar con los adultos en tareas sencillas. Es capaz de simbolizar en sus juegos situaciones cotidianas. Intenta unir palabras para expresar sus ideas. Adquiere equilibrio y coordinación en actividades motoras complejas; caminar, saltar, correr, trepar.

Conductas adquiridas

- Se para en un pie con ayuda
- Construye torres de 4 cubos
- Garabatea
- Frente a 4 objetos conocidos es capaz de nombrar uno
- Usa cuchara

Comienza a

- Subir escaleras
- Jugar en paralelo (individualmente frente a otro niño)
- Lanzar la pelota
- Trepar
- Adquirir hábitos: lavarse se secarse manos y cara, ayudar a desvestirse y a controlar esfínteres

Anticipar a la madre

- Que andará en triciclo
- Que comerá solo (empezar a usar tenedor)
- Que colaborará en ponerse alguna ropa
- Que se interesará y preguntará por su entorno

Alerta

- Ausencia de una o más conductas usualmente adquiridas a los 2 años
- Dificultades notorias en la alimentación y/o sueño
- Demasiado sumiso, dependiente. Pasivo
- Falta de interés por lo que lo rodea (personas y objetos)
- Agresivo en exceso
- Temores acentuados o poco habituales
- Ausencia de lenguaje verbal

DESARROLLO PSICOMOTOR: PERFIL, CONDUCTA, ANTICIPACION Y ALERTA

3 años

Perfil

Es sociable, conversador, pregunta por todo incorporando día a día nuevas palabras. Le gustan juegos de representación de personas y situaciones cotidianas. Manifiesta placer por actividades con agua, arena, plastilina, masa; le gusta dibujar y que le narren cuentos. Comienza a ser más independiente y a tomar conciencia de los otros. Domina la marcha y actividades motoras más complejas: corre, salta, trepa.

Conductas adquiridas

- Se para en un pie sin apoyo un segundo o más
- Construye una torre de 5 o más cubos
- Come sin ayuda utilizando la cuchara sin derramar
- Nombra al menos 5 objetos conocidos
- Se saca alguna ropa solo, se lava y seca manos y cara

Comienza a

- Jugar con otros
- Desabotonar, desatar cordones
- Usar verbos, construir frases
- Cumplir órdenes complejas
- Dibujar redondeles, líneas, figura humana
- Esperar su turno
- Decir su nombre, edad o sexo

Anticipar a la madre

- Que controlará esfínteres (día y noche)
- Definición de lateralidad de miembros superiores e inferiores
- Que comerá sin ayuda utilizando tenedor
- Que atará o hará nudos
- Que memorizará canciones, cuentos e historias sencillas

Alerta

- Ausencia de una o más conductas usualmente adquiridas a los 3 años
- Dificultades notorias en la alimentación y/o sueño
- Dificultad para relacionarse: inhibición, timidez, pasividad, agresividad e impulsividad en exceso
- Ausencia de juego o juego repetitivo
- Masturbación compulsiva (gran parte del tiempo)
- Ausencia de lenguaje verbal

4 años

Perfil

Adquiere nuevos logros, desarrolla su independencia y perfecciona su autonomía. Es el apogeo del equilibrio motor con un mayor dominio de la rotación de muñeca y antebrazo. Su expresión verbal es más imaginativa, conversiva y se interesa por todo preguntando el "por qué" de cada cosa. Escucha a los otros y es capaz de compartir juegos.

Conductas adquiridas

- Construye una torre de 8 o más cubos
- Copia el círculo
- Copia la línea recta
- Dibuja 3 o más partes de la figura humana
- Da respuestas coherentes a situaciones planteadas (qué hacer cuando se tiene hambre)
- Salta 20 cm con los pies juntos
- Controla esfínteres
- Comparte juegos

Comienza a

- Hacer nudos y moños
- Dominar el uso del tenedor
- Andar en bicicleta con rueditas
- Recortar con tijera
- Memorizar canciones, cuentos sencillos
- Desvestirse y vestirse con poca ayuda
- Bañarse solo
- Afirmar su personalidad, resistiendo a la autoridad de los adultos
- Hacer muchas preguntas ("por qué")

Anticipar a la madre

- Que se bañará, se vestirá y desvestirá solo y sin dificultades
- Que utilizará tiempos verbales y plurales correctamente
- Que usará el cuchillo

Alerta

- Ausencia de una o más de las conductas usualmente adquiridas a los 4 años
- Dificultades en el sueño y/o la alimentación
- Dificultad para relacionarse: inadaptable al jardín de infantes, miedos persistentes y generalizados, ausencia de juego, juegos repetitivos, impulsividad, pasividad, hiperactividad, inhibición, agresividad en exceso

5 años

Perfil

Tiene iniciativas para ayudar pero necesita la aprobación de sus padres. Intenta llamar la atención de sus padres, sentir que lo aman y lo aceptan como es. Comienza a interesarse por aprender a escribir y a leer. Siente que es grande.

Conductas adquiridas

- Se para en un pie sin apoyo por 5 segundos o más
- Salta en un pie 3 o más veces sin apoyo
- Copia una cruz
- Dibuja seis o más partes de la figura humana
- Conoce el nombre de sus padres
- Nombra y señala colores primarios
- Usa correctamente tiempos verbales y plurales

Comienza a

- Trepar a los árboles y muros. Inicia juegos de equilibrio
- Atarse los cordones
- Usar el cuchillo sin dificultad
- Cumplir pedidos o encargos sencillos. Hacer mandatos sencillos
- Inventar juegos y cambiar las reglas durante el juego
- Disfrutar del juego compartido con otros niños

Anticipar a la madre

- La entrada a la Escuela

Alerta

- Ausencia de una o más conductas usualmente adquiridas a los 5 años
- Dificultades en la alimentación, sueño y/o control de esfínteres
- Dificultad para relacionarse: impulsividad, pasividad, hiperactividad, inhibición, ausencia de juego, agresividad en exceso, miedos persistentes y generalizados, no manifiesta culpa, fantaseo en exceso (contunde fantasía y realidad), tendencia persistente y notoria a exhibirse o a mirar a otros

VALORACION PSICOSOCIAL GUÍA PARA IDENTIFICAR PROBLEMAS EN EL BINOMIO NIÑO-FAMILIA

Dado que el desarrollo del niño está en estrecha relación con el entorno o ámbito de crianza, se recomienda abordar sistemáticamente determinados aspectos psicosociales. Esto implica valorar fenómenos de la relación madre-hijo, de las relaciones familiares, de los estilos de crianza, y dar lineamientos en ese sentido.

Es importante destacar que estas pautas no deben ser tomadas como mandatos rígidos, sino como guías que orienten la exploración y la acción, permitiendo al equipo de salud la necesaria flexibilidad que la tarea exige.

La recolección de información se enriquece si se busca la oportunidad de observar directamente, o a través de otros miembros del equipo, la interacción en situaciones cotidianas (domicilio, salas de espera, etc.)

Para que el niño reciba los cuidados adecuados, es necesario atender la situación de quienes lo cuidan.

AJUSTE MADRE-HIJO

Objetivos

Poder entenderse

- Investigar el grado de entendimiento entre la madre y el niño, a través de la entrevista y de la observación.
- Posibilitar la expresión de inquietudes parentales en relación al niño.

Poder compartir

- Identificar el grado de satisfacción de expectativas parentales; el hijo como fuente de gratificaciones/frustraciones.
- Identificar el autoconcepto de competencia materna.
- Identificar la capacidad de disfrute conjunto

Preguntas sugeridas

- ¿Cómo se las arregla con su bebé-niño?
 - ¿Es fácil de calmar, de consolar?

Por ej. ¿Piensa que llora más que otros bebés-niños?
 - ¿Siente que lo comprende?
- ¿Tiene alguna preocupación especial respecto a su bebé-niño?

Indicadores de riesgo

- La madre no responde a las necesidades del niño y le ofrece de menos o de más.
 - hiperestimulación
 - hipostimulación
 - negligencia; cuidados insuficientes; la madre no percibe riesgos evidentes
- Existencia de preocupaciones exageradas y/o no realistas

Recomendaciones

- Vigilar el desarrollo; intervenir si fuese necesario
 - Explorar los ítems siguientes
 - Reforzar el soporte social
 - Si aparece negligencia dar intervención a la Asistente Social y efectuar visita domiciliaria
- Permitir que la madre exprese sus preocupaciones brindándole respuestas claras

- Explorar la situación emocional de la madre. Ver disponibilidad parental-madre.
- Reforzar el soporte social
- Vigilar el desarrollo e intervenir si fuese necesario

- Franca discrepancia entre la expectativa y la realidad. Ej.: sexo opuesto al deseado, malformaciones, déficits, etc.
- Percepción materna de incompetencia para su función
- La interacción se reduce exclusivamente a cuidados físicos
 - el hijo es vivido como una carga y/o no produce satisfacción

- ¿El bebé-niño es como Ud. se imaginaba que iba a ser?
- ¿Cómo se siente Ud. como madre?
- ¿Qué cosas hace con su niño? Además de cambiarlo y alimentarlo, ¿qué otras actividades comparten? ¿Juegan?

Objetivos

Poder diferenciarse

- Identificar las prácticas de crianza: capacidad de negociación entre la madre y el niño frente a conflictos cotidianos.
- Investigar la capacidad parental de poner límites adecuados
- Identificar la capacidad materna para permitir la separación individual del niño

Preguntas sugeridas

- ¿Qué hace Ud. cuando su hijo:
 - no quiere comer
 - desobedece(Interrogar áreas según edad del niño)
- ¿El niño siempre-nunca sale con la suya?
- ¿Cuándo cree Ud. que su hijo es capaz de desear cosas distintas a las que Ud. desea?

Indicadores de riesgo

- Existencia de prácticas de crianza: intrusivas (no reconoce lo que el niño puede por sí solo)
 - inconsistentes (cambiantes según las personas y el momento)
 - exigencias excesivas (le pide más de lo que puede)
 - punitivas
 - hostiles (maltrato)
- b) Límites insuficientes o excesivos

Recomendaciones

- Frente a la detección de prácticas de crianza inadecuadas:
- explorar situación emocional de la madre
 - vigilar el desarrollo
 - brindar información sobre el valor favorecedor de la autonomía que tienen algunas conductas que las madres suelen interpretar como desafíos ("mañas")
 - orientar en relación a la importancia de encontrar vías de negociación que favorezcan la interacción y propendan a una puesta de límites adecuada

En caso de negligencia o maltrato: asistente social y derivación a técnicos especializados

DISPONIBILIDAD PARENTAL

Objetivos

Madre

- Identificar la situación emocional materna

Preguntas sugeridas

- ¿Cómo se siente de ánimo?
- ¿Está satisfecha con su vida?
- ¿Hay algo que la preocupa especialmente?

Indicadores de riesgo

- "Mal momento anímico" que obstaculice la relación con el niño
- Depresión menor (desánimo habitual, sentimiento de valer poco, irritabilidad, sentimiento de soledad, dificultad para realizar tareas habituales)
- Depresión mayor (incapacidad total de experimentar placer aun en situaciones que lo producían previamente, ideación suicida).
- Otras patologías psiquiátricas (Psicosis, Retardo Mental, alcoholismo, drogadicción, etc.)

Recomendaciones

- Vigilar el desarrollo del niño
- Apoyar y contener a la madre
- Reforzar el soporte social
- Evolución
- Derivación psiquiátrica
- Derivación psiquiátrica

Padre

- Investigar disponibilidad física y emocional del padre o sustituto
- Explorar si la actitud materna es facilitadora o de interferencia en la relación del padre con el hijo.

- ¿Qué actividades comparte el papá con el niño? ¿Juega? ¿Lo alimenta? ¿Lo cambia/ ayuda a vestir? ¿A Ud. le gusta?
- ¿El padre ayuda a la crianza?
¿Ud. deja que él ayude?
¿Siente que es suficiente la ayuda?

- Padre ausente física o psíquicamente
- Falta de participación paterna en la crianza y en la interacción
- Madre que no permite o que interfiere en la relación padre-hijo
- Patología psiquiátrica (alcoholismo, drogadicción, retardo, etc.)

- Promover la participación del padre en la crianza y en la interacción (información sobre la importancia del rol paterno -real o sustituto- en el desarrollo).
- Inclusión del padre en los encuentros cuando sea posible

FAMILIA Y SOPORTE SOCIAL

Objetivos

a) Identificar la composición familiar actual y los soportes.

b) Explorar el funcionamiento familiar:

- soporte afectivo
- autonomía
- comunicación

c) Averiguar condiciones de vida: sucesos vitales estresantes y soporte social

1) Detectar sucesos vitales estresantes (cambios que exigen reajustes) agudos, fundamentalmente aquellos vividos como negativos.

2) Detectar sucesos vitales estresantes crónicos

3) Detectar en qué medida la familia está relacionada con redes de apoyo material, emocional e informacional

Preguntas sugeridas

a) ¿Quiénes más viven con el niño?

- ¿Cuenta con la ayuda de familiares o allegados si Ud. lo necesita? ¿Quiénes?

b) ¿La familia comparte actividades?

- ¿Pueden resolver problemas juntos?
- ¿Cada uno de los miembros tiene actividades propias?
- ¿Tiene la pareja tiempo para estar sola?
- ¿Cómo se llevan?
- ¿Se acostumbra conversar entre los miembros?
- ¿Hay muchas discusiones que terminan en gritos o peleas físicas?

1) ¿Ha habido algún cambio reciente en su vida personal o familiar? (por ej.: separación, muerte, nacimiento, pérdida de empleo, mudanzas, etc.)
¿El cambio empeoró o mejoró su situación anterior?

2) Interrogar y observar las condiciones socio-económicas y ambientales (ingresos, vivienda, etc.)

3) ¿Tiene personas o lugares con los que pueda contar frente a dificultades?
¿Está vinculada/o o participa de algún grupo en el que se sienta cómodo?

Indicadores de riesgo

a) Familia uniparental (madre o padre solo) con soporte social ausente o inadecuado

b) Familia con dificultades para mantener espacios que aseguren que cada uno encuentre su lugar y cumpla con el rol de padre, esposo, hijo, etc.

- Familias con mala relación (insatisfactoria)
- Violencia familiar

1) Presencia de sucesos agudos en el área personal, familiar y/o económico-familiar que obstaculicen el potencial sostenedor de la familia

2) Pobreza extrema

3) Carencia de vínculos suficientes de intimidad y confianza

- Carencia de recursos materiales e informacionales para enfrentar situaciones nuevas o negativas

Recomendaciones

a) Evaluar repercusiones en el desarrollo del niño y en el clima familiar. Si las hubiera:

- reforzar el soporte social
- participación del Asistente Social
- estimular durante el encuentro la participación activa de la madre, especialmente en casos de soportes sociales inadecuados (ej.: abuela u otro familiar reemplaza a la madre estando ésta presente)

b) Sugerencias sobre importancia de mantener un adecuado equilibrio entre las distintas funciones familiares.

En caso de violencia familiar: asistente social y/o derivación a técnicos especializados.

1) Reforzar el soporte social.

- Evaluar el impacto en el niño
- Valorar participación del Asistente Social y/o derivación a técnicos especializados, según intensidad y duración del impacto del suceso.

2) Participación de asistente social y visita domiciliaria.

- Reforzar el soporte social

3) Incorporar la relación técnico-familia como recurso de sostén

- Reforzar el soporte social
- Participación del Asistente Social
- Conexión con organizaciones de la zona.

EVALUACION DE LA VISION

Para la evaluación de la visión se seleccionaron métodos simples que pueden aplicarse fácilmente, sin la necesidad de material sofisticado.




En la parte superior de las tablas se indica la edad en la cual el niño puede ser evaluado y el método a utilizar.

Mediante el **reflejo sobre la córnea** se puede controlar la alineación de los ojos. Este método consiste en observar la ubicación del reflejo sobre la córnea cuando se enfoca una luz hacia los ojos del niño. Si la luz reflejada está bien centrada en ambas pupilas, o se refleja en puntos correspondientes de ambas pupilas, la alineación de los ojos es correcta. Si por el contrario se presenta un desnivel (superior o inferior) de un ojo con respecto al otro, o si existe desviación nasal o temporal, los ojos no están bien alineados.

Para la utilización del test **"Cover - Uncover"** (Tapar - Destapar) el niño debe enfocar un objeto distante mientras el examinador tapa cada ojo en forma alternada con un trozo de cartulina blanca. Si existiera estrabismo, y el ojo que normalmente sirve para fijar se encuentra tapado, el otro ojo se mueve hacia afuera o hacia adentro para poder fijar la imagen. En el caso de estrabismo latente, el ojo tapado es el que se mueve, ya que el enfoque bi-ocular se encuentra interrumpido. Al destapar el ojo se observa un ligero movimiento cuando éste retoma la fijación.

Se debe tener en cuenta que usualmente a los niños no les gusta ser examinados, por lo que es de suma importancia crear un ambiente adecuado, observarlo desde lejos cuando esté junto a su madre, y recién después iniciar el examen como si fuera parte de un juego. Los objetos que se usen deben ser adecuados para la edad del niño, de modo de lograr captar la máxima atención en el enfoque de los mismos.

PRUEBAS DE DETECCION

Reflejo corneal:		desalineamientos
Cover- Uncover:		estrabismo
Snellen:		agudeza visual

Tapar el ojo resulta desagradable para algunos niños. Con mucha paciencia se debe comprobar si se trata de un simple rechazo o si se está frente a un niño que ve con un solo ojo, y por ello se molesta cuando se lo tapan.

Lo antedicho vale también para el examen de cada ojo por separado cuando utilizan láminas con dibujos. Al estimar la visión utilizando este medio también debe tenerse en cuenta el desarrollo intelectual y del lenguaje.

Para la evaluación mediante el uso de la **Tabla de Snellen**, debe tenerse en cuenta que el niño necesita una pequeña preparación previa, correspondiendo al médico el decidir si el niño está en condiciones de responder adecuadamente en forma verbal, o de mostrar mediante señas la posición de la "E".

Técnica: Se coloca el cartel a una distancia de 3 metros en un lugar bien iluminado, después de enseñarle al niño a contestar "para qué lado están las patitas del dibujo (E)".

Se evalúa cada ojo por separado. Para esto se tapa un ojo con cartón o papel. No es aconsejable que se haga con la mano ya que el niño puede estar tentado a mirar a través de los dedos. Además de este modo se previene que se oprima el ojo y altere el resultado cuando se lo examine posteriormente.

La evaluación se realiza empezando por la letra más grande en la primera línea. Se pasa a la siguiente línea si el niño dio la respuesta correcta. Debe indicarse de forma inequívoca (p. ej. señalando con un lápiz) cuál es la letra evaluada. No debe saltarse ninguna línea. Por otro lado no es aconsejable evaluar todas las letras de una línea, si el niño contestó correctamente en forma segura y rápida.

Se toma como agudeza visual el resultado anotado al lado de la última línea en la cual el niño contestó correctamente.

La agudeza visual debe ser de 6/10 en el mejor ojo y no menor de 5/10 en el otro para niños de 3 a 4 años. Los niños mayores de 5 años pueden llegar a una agudeza visual de 10/10. Para el aprendizaje escolar se considera suficiente una agudeza de 8/10 en ambos ojos. La diferencia entre ambos ojos no debería superar una línea.

En los niños que ya utilizan lentes se puede efectuar la evaluación con lentes puestos para comprobar si estos todavía son adecuados.

Ante cualquier duda se debe repetir el examen o consultar directamente con el oftalmólogo.

A continuación se presentan dos tablas que indican la tecnología que se debe aplicar para evaluar la visión según la edad del niño. Además, en la parte inferior de la primera tabla se presentan las características de la visión en los primeros seis meses de vida, período durante el cual la evaluación de la visión es más difícil de realizar. El médico puede comprobar si están presentes estas características y puede preguntar a la madre si el niño demuestra las actitudes descritas.



1/10



2/10



3/10



4/10



5/10



6/10



8/10



10/10

TABLA DE SNELLEN

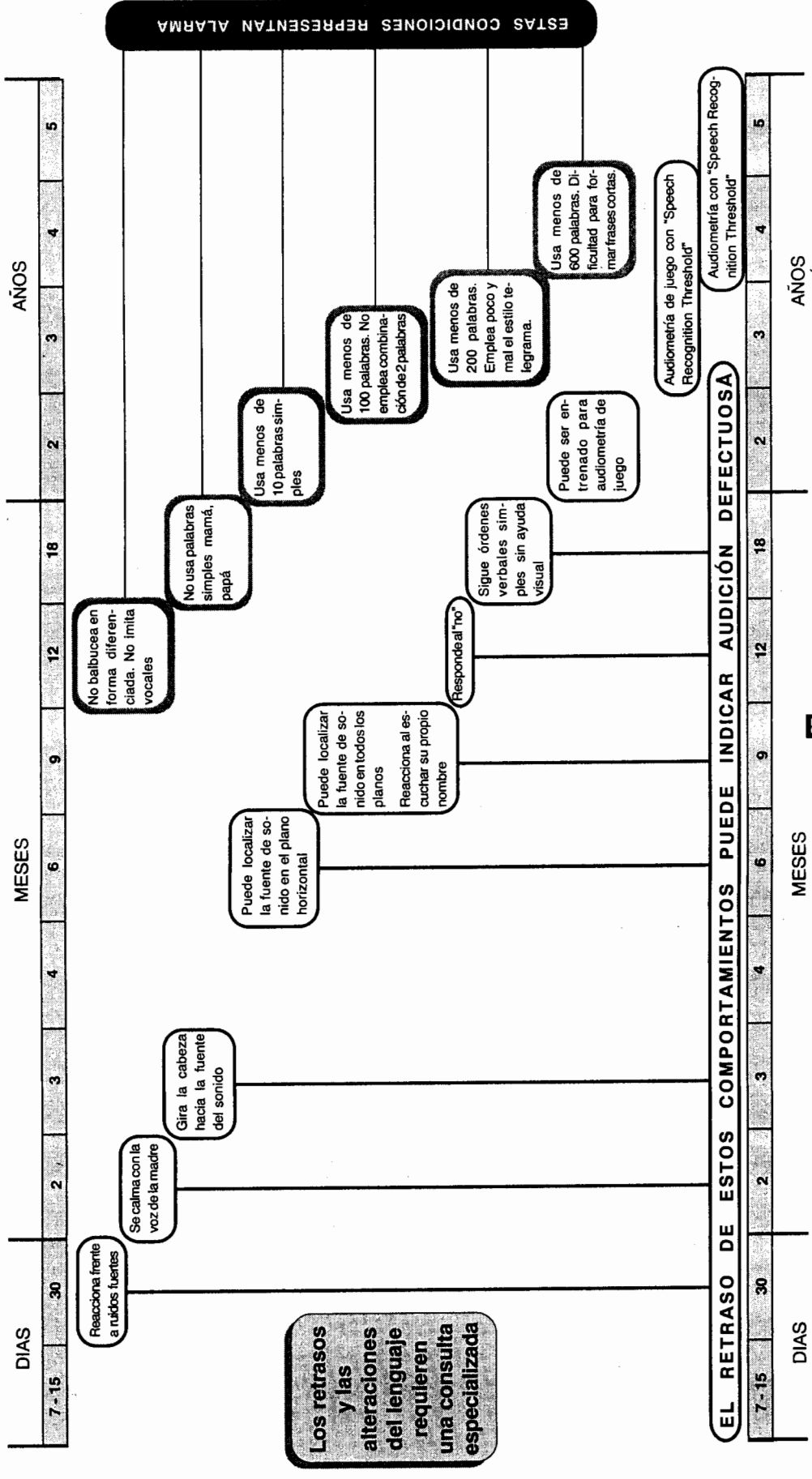
Debe colocarse a una distancia de 3 m.
Los valores a la derecha indican la
agudeza visual.

EVALUACION DE LA AUDICION

Para la evaluación de la audición se destacan las características auditivas del niño en las distintas edades. La audiometría y la evaluación del "Speech Recognition Threshold" (Límite de identificación del Lenguaje Hablado) son los métodos que utilizará el audiólogo en caso de que se presenten dudas del estos comportamientos durante el control.

Para esta evaluación, el niño debe estar calmo y no debe sentir que lo están examinando, sino que él participa en un juego.

Las alteraciones en la audición pueden llevar a retardo o alteraciones del lenguaje y del aprendizaje.



EL RETRASO DE ESTOS COMPORTAMIENTOS PUEDE INDICAR AUDICIÓN DEFECTUOSA

INMUNIZACIONES

CALENDARIO DEL PROGRAMA AMPLIADO SOBRE INMUNIZACIONES (PAI)

VACUNAS

EDAD	BCG	OPV	DTP	Sarampión
Nacimiento	SI	SI		
6 Semanas		SI	SI	
10 Semanas		SI	SI	
14 Semanas		SI	SI	
9 Meses				SI

BCG: Bacilo de Calmette y Guérin
 OPV: Vacuna oral contra poliovirus
 DTP: Toxoides diftérico y tetánico con vacuna contra la tos ferina

Esquema mínimo de inmunizaciones recomendado por la Organización Mundial de la Salud para extender la cobertura de vacunaciones en países en desarrollo.

RECORDAR QUE:

- Las enfermedades agudas leves y las enfermedades diarreicas no son contraindicación para la vacunación de niños sanos.
- Los nacidos prematuros se vacunan a la edad cronológica habitual.
- Los niños inmunocomprometidos (enfermedad maligna, SIDA, inmunosupresión) requieren otro esquema de inmunización.
- Las vacunas con agentes vivos deben administrarse en forma simultánea o con un intervalo no mayor de 4 semanas.
- Después de infecciones moderadas o graves se debe respetar un intervalo de 4 semanas hasta la próxima vacuna con agente vivo.
- Después del Sarampión (enfermedad) dejar pasar 3 meses para obtener la máxima respuesta inmunológica con agente vivo.

CALENDARIO DE INMUNIZACIONES USADO EN MUCHOS PAISES

VACUNAS

EDAD	OPV	DTP	Hib	MMR	Td	Rub
2 Meses	SI	SI	SI			
4 Meses	SI	SI	SI			
6 Meses	SI	SI	SI			
15 Meses			SI	SI		
18 Meses	SI	SI				
4 - 6 Años	SI	SI				
14 - 16 Años					SI	SI

OPV: Vacuna oral contra poliovirus
 DTP: Toxoides diftérico y tetánico con vacuna contra la tos ferina
 Hib: Conjugado de Haemophilus de tipo B
 MMR: Vacuna combinada de virus de sarampión, paperas y rubeola
 Td: Toxide tetánico y toxoide diftérico en dosis reducida
 Rub: Virus de la rubeola

CALENDARIO DE INMUNIZACIONES LOCAL

Integrar en este espacio el esquema de vacunaciones vigente para la región.

VACUNAS

EDAD									

Tuberculosis

Agente: bacterias vivas (BCG) intradérmica
Efectos adversos: adenopatía inflamatoria regional peso menor de 2000, 2500 g, embarazo, infecciones, tuberculosis activa, inmunodeficiencias
Contraindicación: vacunación del recién nacido o después del test cutáneo
Observaciones:

Tétanos

Agente: toxoide intramuscular
Efectos adversos: no se observan complicaciones severas, tumefacción en el sitio de infección se aplica con Difteria (DT) o Difteria-Tos ferina (DTP)
Observaciones:

Difteria

Agente: toxoide intramuscular
Efectos adversos: tumefacción local, activación de eczemas utilizar vacunas con dosis reducida para la inmunización de adolescentes y de adultos
Observaciones:

Tos ferina

Agente: bacterias inactivas intramuscular
Administración: convulsiones; casos aislados de encefalitis, sin comprobación etiológica definitiva
Efectos adversos: enfermedad convulsiva, patologías del SNC se aplica con difteria y tétano (DTP)
Contraindicación:
Observaciones:

Poliomeilitis

Agente: virus vivos (Sabin) oral
Administración: en niños inmunodeprimidos; administrar la vacuna a virus inactivados (Salk)
Contraindicación:

Sarampión

Agente: virus vivos subcutánea
Administración: en el 10% de los vacunados enfermedad leve no contagiosa
Efectos adversos: se aplica con paperas y rubeola (MMR)
Observaciones:

Paperas

Agente: virus vivos subcutánea
Administración: síntomas leves inespecíficos
Efectos adversos: se aplica con sarampión y rubeola (MMR)
Observaciones:

Rubeola

Agente: virus vivos subcutánea
Administración: en 10-15% de los niños, fiebre baja, adenopatía, exantema leve
Efectos adversos: primer trimestre del embarazo
Contraindicación: se aplica sola (Rb) o con sarampión y paperas
Observaciones:

Infecciones por Haemophilus B:

Agente: conjugado de Haemophilus de tipo B intramuscular
Administración: tumefacción local
Efectos adversos:

PREVENCIÓN DE ACCIDENTES

Este tema por su importancia debe tener consideración muy especial por parte del personal de salud. Los accidentes han pasado a ser en algunos países una de las primeras causas de muerte de los niños entre 1 y 5 años. Con demasiada frecuencia se considera que los accidentes son actos del destino, que están en las cartas, en fin, que son inevitables. Esto no es cierto. Los accidentes son predecibles y evitables.

Hay situaciones en el ambiente familiar que constituyen factores de estrés e implican mayor riesgo de accidentes.

Los momentos más peligrosos son:

- a última hora del día
- cuando la madre (u otro familiar) está enferma
- cuando la madre está nuevamente embarazada
- durante las vacaciones
- cuando se está de mudanza
- muerte de un familiar
- nacimiento de un hijo
- separación de los padres, nuevo casamiento
- pérdida de empleo

En la siguiente tabla se presentan ocho mecanismos diferentes de producción de accidentes. Se indican también algunos de los logros en el desarrollo psicomotriz que están presentes a determinada edad y que están relacionados (p. Ej. el abrir y cerrar tapas) y los sitios de mayor peligro (a nivel del piso, de la mesa, de las ventanas, etc.).

Para cada mecanismo se ofrecen consejos básicos para su prevención.

Es conveniente que el personal de salud en cada control, alerte sobre los peligros latentes del próximo período y asesore acerca de las medidas preventivas.

M E C A N I S M O S

CAIDAS

caerse con el bebe

de superficies altas, por ej. cambiador, cama con andador (escaleras), del cochecito

al piso, sobre objetos de ventanas, balcones

de árboles, tapias, etc.

CORTE

con objetos filosos a nivel de piso

con objetos filosos a nivel de la mesa, en cajones

con herramientas

MESES

1

2

3

4

5

12

18

2

3

4

6

9

12

18

2

3

4

5

ANOS

MESES

1

2

3

4

5

12

18

2

3

4

6

9

12

18

2

3

4

5

ANOS

Use calzado cómodo sin lacas. No deje sólo al bebé en superficies altas. Si lo lleva en coche de bebé, pongale cinturón de seguridad. Impidale el acceso a las escaleras del edificio. No deje abierta la puerta principal. Aleje las sillas y las mesas de las ventanas y no permita que el niño se asome sólo por las mismas. Considere la seguridad de su balcón.

Emplee utensilios de plástico (vaso, plato, etc.). Mantenga fuera del alcance del niño todo tipo de objeto cortante o puntiagudo (cuchillos, tijeras, hojas de afeitar). No les permita llevar objetos de vidrio a los niños pequeños. Aleje de su alcance. Cubra los bordes filosos de los muebles. Guarde las herramientas después de usarlas, los niños imitan a los adultos.

MESES						AÑOS																	
1	2	3	4	6	9	12	18	2	3	4	5												
QUEMADURAS																							
por baños, biberón						con tazas o comidas						con la cocina, con lámparas de gas calefactores o kerosene						abre solo usa fósforos, la canilla encendedores de agua					
SOFOCACION																							
por aspiración de vómito						atrapamiento con objetos en aberturas pequeños o comidas (botón, alfiler)						abre tapas, busca objetos, caramelo, bolitas						en juegos					
INTOXICACION																							
administración accidental por familiar						con productos para limpieza, medicamentos (casa, baño)						abre tapas, busca objetos (pastillas)						en juegos infantiles					
AHOGAMIENTO																							
agua en la bañera						agua de la bañera, acequias, tanques, piscinas, etc.																	
TRÁNSITO																							
seguridad en el automóvil						seguridad en la calle como peatón,						con triciclo con bicicleta											
ELECTROCUCIONES																							
enchufes, cables descubiertos aparatos eléctricos																							

No maneje objetos calientes mientras que el niño esté en brazos o falta (tazas de té/café). Asegúrese de que las estufas no sean peligras para el niño. No permita al niño acercarse a las hornallas; coloque los mangos de las sartenes y cacerolas hacia adentro, que no sobresalgan y que el niño no pueda alcanzarlos. Verifique la temperatura de las bebidas y comidas antes de dárselas al niño. Haga lo mismo con la temperatura del agua de la bañera. No deje al alcance del niño fósforos o encendedores. No lo deje sólo con fuego encendido (vela, estufa de leña/gas).

En los primeros meses el niño debe reposar en la cuna de costado. No use almohadas en la cama de niños menores de 2 años. Examine la ropa acerca de botones sueltos. Vigile que los juguetes del niño no tengan piezas pequeñas sueltas. No permita que los niños jueguen con bolsas de plástico. No permita que se aten cuerdas alrededor del cuello (p. ej., jugando al perro).

Todos los medicamentos deben ser guardados bajo llave y fuera del alcance del niño. No se olvide de alertar a los familiares y conocidos ("pastillitas" en la cartera o mesa de luz). Productos químicos y de limpieza deben permanecer en sus recipientes originales y fuera del alcance del niño. Lo mismo es aplicable a las bebidas alcohólicas. Tenga a la vista y cerca del teléfono el número del Centro de Intoxicaciones correspondiente.

Para el baño. No deje al niño sólo en la bañera. Para niños pequeños 5 cm. de agua son suficientes. No deje al niño sólo cerca de estanques o piscinas que no dispongan de protección adecuada. Enséñele a nadar y a respetar los peligros del agua.

Respete las medidas de mayor seguridad para el transporte del niño en el automóvil. Desde pequeño enséñele las reglas básicas. Si todavía no puede respetarlas, debe ser vigilado continuamente.

Proteja los enchufes. Evite extensiones. Mantenga fuera del alcance del niño los aparatos eléctricos más peligrosos. No use aparatos eléctricos cerca del agua. Instale interruptores automáticos.

SALUD ORAL

La cavidad bucal es importante por las funciones biológicas en que interviene (masticación, deglución, fonación y respiración) y también por su repercusión en el aspecto psicológico y en la vida de relación. La función relacionada con la nutrición se ejecuta en forma primordial por los órganos dentarios, que se constituyen en dos denticiones: al inicio de la vida, la dentición temporal, cada una o de leche y más tarde la dentición definitiva o permanente.

La preservación de las piezas dentarias y la prevención de patologías, se pueden realizar con acciones sencillas de autocuidado ejecutadas en el hogar. En los primeros años de la vida se dan las condiciones más favorables para adquirir hábitos higiénicos. La educación a los padres y el reforzamiento de las conductas positivas han obtenido logros importantísimos en salud oral. El niño saludable debe tener la boca sana.

Caries dental: Prevención

Las caries dental es una enfermedad infecciosa, que comienza en las estructuras duras del diente; su avance puede causar la pérdida de piezas dentarias, la alteración de las funciones bucales y el compromiso de la salud general del individuo.

Su origen es multicausal y se presenta con mayor frecuencia cuando se da la conjunción de estos factores: 1) placa bacteriana, 2) dieta cariogénica, 3) susceptibilidad del diente, 4) tiempo de interacción.

PLACA MICROBIANA

Ya, a los pocos minutos de la higiene bucal, se deposita en las estructuras bucales, una película pegajosa, de origen salival, a la que se adhieren restos de células de la mucosa y residuos alimenticios. Esta película incolora es invadida por microorganismos quienes en esas condiciones favorables (alimentos, temperatura, humedad, etc.), se reproducen fácilmente y generan ácidos que atacan las estructuras duras del diente (esmalte o cemento) y otras sustancias (enzimas) que alteran las estructuras de soporte.

PREVENCIÓN

Control mecánico: cepillado apropiado con dentífricos fluorados luego de las comidas y, en particular, antes del sueño nocturno. Uso del hilo dental, luego de los 5-6 años.

DIETA CARIOGÉNICA

La capacidad de producir caries depende:

- Del contenido de hidratos de carbono, sobre todo en azúcares refinados.
- De su grado de consistencia.
- De la adhesividad.

Los alimentos ricos en azúcares, blandos y pegajosos, son los más peligrosos para la salud bucal. El consumo frecuente en el día aumenta el riesgo de enfermar.

Disminuir el consumo y la frecuencia de azúcares refinados (sacarosa, en particular) presentes en caramelos, alfajores, confituras, jugos artificiales. No ingerir alimentos entre comidas. Cepillado después de la ingesta de leche, comidas, caramelos, gaseosas, etc.

SUSCEPTIBILIDAD DENTAL

La probabilidad de que un órgano dentario enferme, depende de su constitución y del ambiente en que se encuentra.

La estructura dental está marcada por factores genéticos y por la nutrición recibida en las etapas de formación y desarrollo de las piezas dentarias. Importa la alimentación materna durante el embarazo y también la presencia permanente de flúor en la dieta del niño.

Cantidades adecuadas de flúor en la alimentación; por vía sistémica en el agua o sal. Empleo de pasta dentífrica con flúor. También en consultorio odontológico tratamientos locales, topiaciones con sellantes de fisuras y fosas, etc.

TIEMPO DE INTERACCIÓN

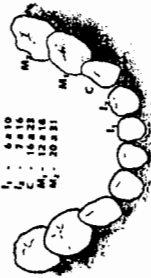
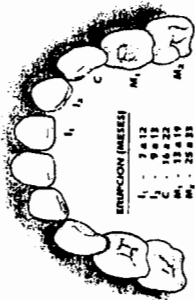
La agresividad de la placa bacteriana, de la dieta cariogénica y la susceptibilidad dental, pueden controlarse disminuyendo el tiempo en que actúan juntos. Para ello, se emplea la higiene reiterada, oportuna y correcta, que remueve gérmenes y restos de alimentos de la cavidad bucal.

Se controla efectuando la higiene bucal inmediatamente después de las comidas. Empleando una técnica adecuada (cepillado e hilo dental) para desorganizar o destruir la placa bacteriana y eliminar restos de alimentos.

PREVENCIÓN EN NIÑOS PEQUEÑOS:

Disminuir el consumo de azúcares, en general. No agregar azúcar, miel o dulces al chupete. Alimentación exclusiva a pecho materno en los primeros meses. Cuando se usa biberón o mamadera, no dejarla demasiado tiempo en la boca del bebé. Los medicamentos en forma de jarabe contienen azúcares; lo mismo que la mayoría de las gaseosas. Hay que cepillarlos los dientes luego de su administración. Las pastas dentífricas se empiezan a usar después de los dos años. El cepillado suave conviene practicarlo desde que aparecen los dientes (alrededor de los 6 meses). La pasta se incorpora cuando el niño puede salivar correctamente. La práctica continuada y desmedida del chupete (o la succión del dedo) después de los dos años, puede llevar a deformaciones palatínicas y a problemas de oclusión. Desde los dos a los 6 años, el niño requiere ayuda y vigilancia para el cepillado. A medida que va aprendiendo la técnica, se disminuye la ayuda y se incrementa el control.

Cronología de la dentición



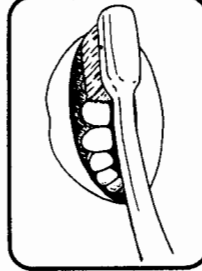
Dientes temporales

Dientes permanentes

Técnica de cepillar

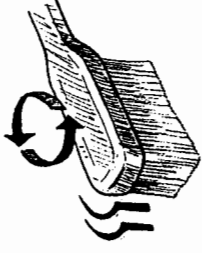
Para una perfecta higiene bucal se requiere de una técnica adecuada.

Posición del cepillo



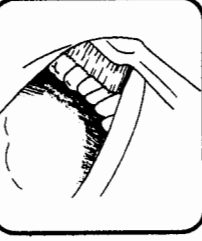
Colocar el cepillo con un ángulo de 45° de modo tal que los filamentos penetren en los espacios que unen los dientes y las encías.

Cepillado correcto



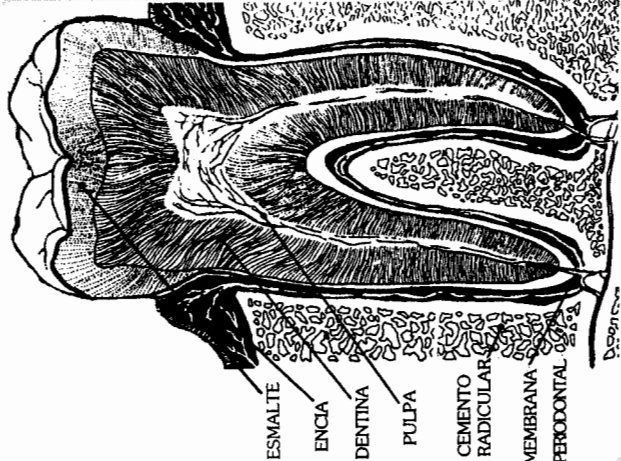
Sin que los filamentos se desplacen de la posición inicial, ejercer un suave movimiento vibratorio. Cepillar cada diente durante unos 10 segundos y luego pasar al siguiente.

Superficies externas



Utilizando esta técnica y el ángulo apropiado, limpiar todas la superficies externas de dientes superiores e inferiores.

Estructura de los órganos dentarios



ESMALTE
ENCÍA
DENTINA
PULPA
CEMENTO RADICULAR
MEMBRANA PERIODONTAL

Evolución de la caries dental:

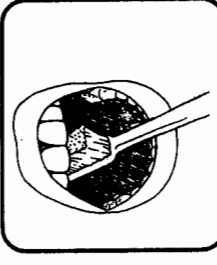
Primera etapa: En esta etapa, la placa microbiana produce ácidos que destruyen el esmalte dentario dando un cambio de coloración (oscuro o blanco) hasta una pequeña cavidad que aumenta de tamaño. Esta etapa es asintomática, sin dolor. La visita periódica al odontólogo, permite detectar estas alteraciones.

Segunda etapa: La cavidad avanza hacia la dentina donde progresa rápidamente por ser un tejido más blando. Las caries se hace dolorosa al frío, al calor, al ácido y al dulce.

Tercera etapa: El proceso destructivo progresa y compromete la pulpa dentaria (nervio) que se infecta y produce dolores agudos y espontáneos.

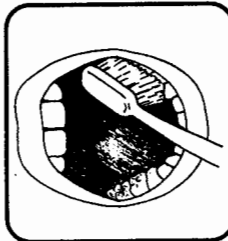
Cuarta etapa: El proceso infeccioso progresa a las estructuras de soporte afectando el hueso. Se forma generalmente un absceso y puede haber repercusión general.

Superficies internas



Para la parte superior interna de los dientes, colocar el cepillo en posición casi vertical. Repetir la acción para los dientes inferiores.

Superficies de masticación



Cepillar la superficie de masticación con un movimiento hacia adelante y hacia atrás, con fuerza moderada para limpiar tanto los dientes superiores como inferiores.

SE RECOMIENDA EMPLEAR UN CEPILLO DENTAL PEQUEÑO, DE TAMAÑO ACORDE AL NIÑO, CON FILAMENTOS DE CERDA DE NYLON SEPARADOS, DISPUESTOS A LA MISMA ALTURA Y DE CONSISTENCIA SUAVE Y CAMBIARLO CADA 3 O 4 MESES.

EMPLEAR DENTRÍFICO FLUORADO, MENOS DE 1cm, CUANDO EL NIÑO APRENDIÓ A SALIVAR, LO QUE OCURRE APROXIMADAMENTE A LOS DOS AÑOS.

NO OLVIDAR LAS CONSULTAS CON EL ODONTÓLOGO.

LA LACTANCIA MATERNA: el mejor comienzo



- Cuando al niño se le comienza a administrar otro alimento diferente, además de la leche materna, así sea sólo agua, o jugos se define como alimentación no exclusiva al pecho.

Existen desventajas en la introducción precoz de alimentos complementarios:

- aumento del riesgo de infecciones y alergias
- interferencia en el comportamiento alimentario del niño
- disminución de la producción de leche materna
- reducción de la absorción del hierro de la leche materna

- 1) La leche materna constituye, por sí sola, el mejor alimento y la mejor bebida que puede darse a un bebé. Este no precisará ningún otro alimento ni bebida durante los seis primeros meses de vida.
- 2) Los recién nacidos deben iniciar la lactancia materna lo más pronto posible después del parto. Prácticamente casi todas las madres pueden amamantar a su bebé.
- 3) Para producir toda la leche que el niño necesite, es necesario que el bebé succione frecuentemente y a libre demanda.
- 4) Alrededor de los 6 meses de edad el niño puede comenzar a recibir variedad de alimentos complementarios pero la lactancia materna puede continuar durante el segundo año de vida.
- 5) La lactancia materna protege a los bebés y niños de enfermedades peligrosas. La alimentación con biberón puede ser causa de enfermedad grave o muerte.

La decisión de cuando iniciar la complementación alimentaria no depende únicamente de la edad del niño, y requiere que se evalúe del estado de su desarrollo, la disponibilidad de alimentos locales, las condiciones sanitarias de preparación, la historia familiar, la presencia de enfermedades.

No hay un momento totalmente fijo recomendable para que el niño comience a ingerir otros alimentos.

Todos los bebés son diferentes. Si bien hay muchos estudios relativos al tema, se encontrarán niños normales a quienes la leche de madre deja de serle suficiente, por sí sola, a los cuatro meses, otros en los cuales esto sucederá a los cinco meses y, finalmente, otros a los seis meses.

Para cada caso individual el personal de salud debe encontrar junto con la madre, cuál es el momento más adecuado dentro de ese período. La mejor manera de decidir cuándo introducir la alimentación complementaria es analizando la curva de crecimiento. Si la curva muestra que el niño no está ganando peso en forma adecuada, se podría manejar de la siguiente manera:

- Si el niño tiene menos de 4 meses se buscará que la madre aumente la cantidad de leche producida aumentando el número de mamadas y el tiempo de las mismas. Se insistirá en que el niño necesita especialmente la leche del final de la mamada, que es la más rica en energía. Se valorará nuevamente a los 3 días.
- Si el niño tiene más de 4 meses además de procurar que la madre aumente su producción de leche y le de al niño la leche del final, se intentará introducir alimentos complementarios, en forma progresiva, buscando que el contenido energético de éstos sea alto (por ejemplo, adiciendo aceite al puré). Se debe promover el consumo de preparaciones domésticas realizadas con alimentos propios de cada región, país, o localidad; preferiblemente de cosecha, frescos y de precios accesibles para el presupuesto familiar.

Dar otros alimentos además de la leche materna antes de los 4 a 6 meses de edad es innecesario, desde el punto de vista nutricional, de la maduración fisiológica y de la seguridad inmunológica y además es potencialmente perjudicial.

Guía básica para la alimentación del niño menor de dos años

Normalmente, todo lo que el bebé necesita hasta los 6 meses de vida es la leche materna. A partir de allí el niño puede necesitar comida adicional. Pero la leche materna continúa siendo muy valiosa.

- comenzar con **frutas machacadas** o pisadas como por ejemplo banana y otras no cítricas disponibles en la localidad. Es importante que se prueben de una para ver la aceptación del niño.
- luego se podrán ofrecer **cereales** como arroz, avena y maíz, preparados en forma de papilla. La sal que contienen los mismos alimentos es suficiente y no es necesario añadir más.
- también se les puede incorporar **tubérculos** como papas u otros que sean típicos de la región o localidad.
- se debe ofrecer también **verduras verdes y amarillas** que deben suministrarse cocidas y machacadas. Después de los 6 meses se pueden dar **leguminosas y otros granos bien cocidos y machacados**.
- también se puede dar **proteínas de origen animal** como por ej. carne molida de pollo, res o pescabó; las vísceras son ricas en hierro.
- se puede incluir la yema del huevo cocida. El huevo entero a partir de los nueve meses.
- el **aceite**, la **margarina** y la **mantequilla** son alimentos ricos en energía y una **cucharada diaria** adicionada al cereal o a la papilla o a otros alimentos puede contribuir en buena forma a alcanzar la cantidad de energía que el niño necesita.
- a partir de los 9 meses el niño puede comer el régimen familiar y se le debe ofrecer esta comida y estimular que aprenda a masticar el alimento y tomarlo con su propia mano.

El niño entre los 8 y los 10 meses además de la leche materna ya necesita por lo menos 3 comidas principales al día. En cada comida hay que darle tres cucharadas de papillas hechas de la olla familiar. Entre comidas, agregar dos merendadas de puré de frutas, o pan.

Leche materna

frutas

cereales

aceites, mantequilla

tubérculos

verduras

leguminosas

proteínas animales

huevo

régimen familiar

Se recomienda:

- **No dar caldos, ni jugos precozmente.** Los caldos tienen escaso valor nutricional. Los caldos y jugos son líquidos que pueden calmar la sed, pero quitarán al niño el deseo de mamar, disminuyendo la producción de leche materna.
- **No comenzar con frutas cítricas** (limón, naranja, mandarina u otros) en especial en niños con historia familiar de alergias.
- **No iniciar** con trigo o cebada pues al igual que los cítricos causan problemas en los niños alérgicos.
- **No USAR BIBERON** para dar líquidos o jugos; emplear vaso, taza o cucharita y sólo después de los 4 a 6 meses de edad. El uso de biberón es una de las causas más frecuentes de fracaso de lactancia y de enfermedad. En los primeras semanas interfiere con el patrón de succión al pecho y a cualquier edad del niño, los biberones son fuente de infecciones.

Alimentos procesados

Evitar para los lactantes el consumo de **alimentos procesados o industrializados** (embutidos, enlatados, o envasados), que unen a su alto costo, la utilización de **aditivos conservadores que pueden producir reacciones alérgicas y potencialmente enfermades en la edad adulta.**

PESO VARONES

Kilogramos

PESO NIÑAS

Años Meses	P ₃	P ₅	P ₁₀	P ₂₀	P ₃₀	P ₄₀	P ₅₀	P ₆₀	P ₇₀	P ₈₀	P ₉₀	P ₉₅	P ₉₇
5 0	14,7	15,3	16,0	16,8	17,5	18,1	18,7	19,3	19,8	20,7	21,7	23,1	23,2
5 6	15,5	16,0	16,8	17,8	18,5	19,1	19,7	20,3	21,1	21,9	23,1	24,0	24,7
6 0	16,3	16,8	17,7	18,7	19,5	20,1	20,7	21,4	22,2	23,2	24,5	25,5	26,2
6 6	17,1	17,7	18,6	19,7	20,4	21,1	21,7	22,6	23,5	24,5	25,9	27,1	27,9
7 0	17,9	18,5	19,5	20,6	21,5	22,2	22,9	23,8	24,8	25,9	27,6	28,9	29,8
7 6	18,7	19,4	20,4	21,6	22,5	23,3	24,0	25,1	26,2	27,5	29,3	30,8	31,8
8 0	19,5	20,2	21,3	22,7	23,7	24,5	25,3	26,5	27,7	29,2	31,3	33,0	34,1
8 6	20,2	21,0	22,3	23,8	24,9	25,8	26,7	28,0	29,4	31,1	33,4	35,3	36,5
9 0	21,0	21,9	23,3	24,9	26,1	27,2	28,1	29,6	31,2	33,1	35,7	37,8	39,2
9 6	21,8	22,8	24,3	26,2	27,5	28,7	29,7	31,4	33,2	35,3	38,2	40,6	42,1
10 0	22,7	23,8	25,5	27,5	29,0	30,3	31,4	33,3	35,3	37,6	40,8	43,4	45,2
10 6	23,7	24,9	26,7	29,0	30,6	32,0	33,3	35,3	37,5	40,0	43,6	46,5	48,4
11 0	24,8	26,1	28,1	30,6	32,4	33,9	35,3	37,5	39,9	42,6	46,5	49,6	51,7
11 6	26,1	27,5	29,7	32,4	34,3	35,9	37,5	39,8	42,4	45,4	49,5	52,9	55,1
12 0	27,6	29,1	31,5	34,3	36,4	38,1	39,8	42,3	45,0	48,2	52,6	56,3	58,7
12 6	29,3	30,9	33,4	36,5	38,6	40,5	42,3	45,0	47,8	51,2	55,9	59,8	62,3
13 0	31,2	32,9	35,6	38,8	41,1	43,1	45,0	47,8	50,8	54,3	59,2	63,3	65,9
13 6	33,4	35,2	38,0	41,4	43,8	45,9	47,8	50,7	53,9	57,5	62,6	66,8	69,5
14 0	35,9	37,7	40,6	44,1	46,6	48,8	50,8	53,8	57,0	60,8	66,0	70,4	73,2
14 6	38,4	40,3	43,3	46,9	49,5	51,7	53,8	56,9	60,2	64,0	69,4	73,8	76,7
15 0	40,9	42,9	46,0	49,6	52,3	54,6	56,7	59,9	63,2	67,2	72,7	77,2	80,1
15 6	43,4	45,4	48,5	52,3	55,0	57,3	59,5	62,7	66,2	70,2	75,8	80,4	83,4
16 0	45,7	47,8	51,0	54,8	57,5	59,9	62,1	65,4	68,9	73,0	78,7	83,4	86,4
16 6	47,8	49,9	53,1	57,0	59,8	62,2	64,4	67,7	71,3	75,5	81,3	86,1	89,2
17 0	49,6	51,7	54,9	58,8	61,7	64,1	66,3	69,7	73,4	77,6	83,5	88,4	91,6
17 6	51,0	53,1	56,3	60,3	63,1	65,5	67,8	71,3	75,0	79,4	85,4	90,4	93,7
18 0	52,0	54,1	57,4	61,3	64,2	66,6	68,9	72,4	76,3	80,7	86,9	92,0	95,3

Años Meses	P ₃	P ₅	P ₁₀	P ₂₀	P ₃₀	P ₄₀	P ₅₀	P ₆₀	P ₇₀	P ₈₀	P ₉₀	P ₉₅	P ₉₇
5 0	14,0	14,6	15,3	15,9	16,6	17,1	17,7	18,4	19,0	20,0	21,2	22,6	22,9
5 6	14,6	15,1	15,9	16,8	17,5	18,0	18,6	19,3	20,1	21,1	22,4	23,6	24,3
6 0	15,3	15,8	16,6	17,6	18,3	19,0	19,5	20,4	21,3	22,3	23,8	25,0	25,8
6 6	15,9	16,5	17,4	18,5	19,3	20,0	20,6	21,5	22,6	23,7	25,4	26,7	27,6
7 0	16,7	17,3	18,3	19,5	20,4	21,1	21,8	22,9	24,0	25,4	27,2	28,7	29,7
7 6	17,4	18,2	19,3	20,7	21,6	22,5	23,3	24,5	25,7	27,2	29,3	31,0	32,2
8 0	18,3	19,1	20,4	21,9	23,0	24,0	24,8	26,2	27,7	29,4	31,7	33,7	35,0
8 6	19,2	20,2	21,6	23,3	24,5	25,6	26,6	28,1	29,8	31,7	34,4	36,6	38,0
9 0	20,2	21,3	22,9	24,8	26,2	27,4	28,5	30,2	32,0	34,2	37,2	39,7	41,3
9 6	21,3	22,5	24,3	26,4	27,9	29,2	30,5	32,4	34,4	36,8	40,2	42,9	44,7
10 0	22,5	23,8	25,7	28,1	29,8	31,2	32,5	34,7	36,9	39,6	43,2	46,2	48,2
10 6	23,8	25,2	27,3	29,8	31,7	33,3	34,7	37,0	39,4	42,1	45,2	49,4	51,8
11 0	25,2	26,7	28,9	31,7	33,7	35,4	37,0	39,4	42,1	45,2	49,4	53,0	55,3
11 6	26,7	28,3	30,7	33,6	35,7	37,5	39,2	41,9	44,7	48,0	52,5	56,3	58,7
12 0	28,3	29,9	32,5	35,6	37,8	39,7	41,5	44,3	47,2	50,7	55,5	59,5	62,0
12 6	30,0	31,7	34,4	37,6	40,0	42,0	43,8	46,7	49,8	53,4	58,4	62,5	65,1
13 0	31,7	33,5	36,3	39,7	42,1	44,2	46,1	49,0	52,2	55,9	61,0	65,3	68,0
13 6	33,5	35,3	38,2	41,6	44,1	46,3	48,3	51,3	54,5	58,3	63,5	67,9	70,7
14 0	35,2	37,1	40,0	43,5	46,1	48,2	50,3	53,3	56,6	60,5	65,8	70,2	73,0
14 6	36,8	38,8	41,7	45,3	47,8	50,0	52,1	55,2	58,5	62,4	67,8	72,2	75,1
15 0	38,3	40,3	43,2	46,8	49,4	51,6	53,7	56,8	60,1	64,0	69,4	73,9	76,8
15 6	39,7	41,6	44,6	48,1	50,7	52,9	55,0	58,1	61,4	65,3	70,8	75,3	78,2
16 0	40,8	42,7	45,6	49,1	51,7	53,9	55,9	59,0	62,4	66,3	71,7	76,2	79,1
16 6	41,6	43,5	46,4	49,8	52,3	54,4	56,4	59,6	62,9	66,9	72,3	76,8	79,7
17 0	42,3	44,1	46,9	50,2	52,7	54,7	56,7	59,8	63,2	67,1	72,6	77,1	80,0
17 6	42,7	44,4	47,2	50,4	52,8	54,8	56,7	59,9	63,2	67,1	72,6	77,1	80,0
18 0	42,9	44,7	47,3	50,5	52,8	54,8	56,6	59,7	63,1	67,0	72,5	76,9	79,9

TALLA VARONES

en centímetros

TALLA NIÑAS

AñosMeses	P ₃	P ₅	P ₁₀	P ₂₀	P ₃₀	P ₄₀	P ₅₀	P ₆₀	P ₇₀	P ₈₀	P ₉₀	P ₉₅	P ₉₇
5 0	101,3	102,0	103,7	105,6	107,2	108,6	109,9	111,1	112,3	113,7	115,4	117,0	118,6
5 6	104,2	105,3	107,0	109,1	110,6	111,9	113,1	114,3	115,6	117,1	119,2	120,9	122,0
6 0	107,0	108,1	109,9	112,0	113,5	114,9	116,1	117,3	118,6	120,2	122,3	124,1	125,2
6 6	109,6	110,8	112,6	114,8	116,3	117,7	119,0	120,2	121,6	123,1	125,3	127,1	128,3
7 0	112,1	113,3	115,2	117,4	119,0	120,4	121,7	123,0	124,4	126,0	128,2	130,1	131,3
7 6	114,5	115,8	117,7	120,0	121,6	123,0	124,4	125,7	127,1	128,8	131,0	132,9	134,2
8 0	116,9	118,2	120,1	122,5	124,2	125,6	127,0	128,3	129,8	131,5	133,8	135,8	137,0
8 6	119,2	120,5	122,5	124,9	126,7	128,2	129,6	131,0	132,4	134,2	136,6	138,6	139,9
9 0	121,5	122,8	124,9	127,4	129,2	130,7	132,2	133,6	135,1	136,9	139,4	141,5	142,8
9 6	123,7	125,1	127,3	129,9	131,7	133,3	134,8	136,3	137,9	139,8	142,3	144,5	145,9
10 0	126,0	127,5	129,7	132,4	134,3	136,0	137,5	139,1	140,7	142,7	145,3	147,6	149,0
10 6	128,3	129,8	132,1	135,0	137,0	138,7	140,3	141,9	143,7	145,7	148,5	150,8	152,3
11 0	130,6	132,2	134,7	137,6	139,8	141,6	143,3	145,0	146,8	148,9	151,9	154,3	155,9
11 6	133,0	134,7	137,3	140,4	142,7	144,6	146,4	148,2	150,1	152,3	155,5	158,0	159,7
12 0	135,5	137,3	140,0	143,3	145,7	147,8	149,7	151,6	153,6	156,0	159,3	162,0	163,8
12 6	138,1	140,0	142,9	146,4	148,9	151,0	153,0	155,0	157,2	159,7	163,2	166,1	167,9
13 0	140,9	142,9	145,9	149,5	152,1	154,4	156,5	158,6	160,8	163,4	167,1	170,1	172,0
13 6	143,8	145,9	148,9	152,7	155,4	157,7	159,9	162,0	164,3	167,0	170,8	173,9	175,9
14 0	147,0	149,0	152,1	155,9	158,6	161,0	163,1	165,3	167,6	170,3	174,1	177,2	179,2
14 6	150,4	152,4	155,4	159,1	161,8	164,1	166,2	168,3	170,6	173,3	177,0	180,0	182,0
15 0	153,8	155,7	158,7	162,2	164,8	167,0	169,0	171,0	173,2	175,8	179,3	182,3	184,2
15 6	157,1	158,9	161,7	165,0	167,5	169,5	171,5	173,4	175,5	177,9	181,3	184,0	185,8
16 0	160,0	161,7	164,3	167,5	169,8	171,7	173,5	175,4	177,3	179,6	182,8	185,4	187,1
16 6	162,3	163,9	166,4	169,4	171,6	173,4	175,2	176,9	178,7	180,9	183,9	186,4	188,0
17 0	163,9	165,4	167,8	170,7	172,8	174,6	176,2	177,9	179,7	181,8	184,6	187,0	188,6
17 6	164,5	166,0	168,4	171,2	173,3	175,1	176,7	178,4	180,1	182,2	185,1	187,5	189,0
18 0	164,4	166,0	168,4	171,3	173,4	175,2	176,8	178,5	180,3	182,4	185,3	187,7	189,2

AñosMeses	P ₃	P ₅	P ₁₀	P ₂₀	P ₃₀	P ₄₀	P ₅₀	P ₆₀	P ₇₀	P ₈₀	P ₉₀	P ₉₅	P ₉₇
5 0	100,1	101,1	102,7	104,5	106,0	107,2	108,4	109,6	110,8	112,2	113,8	115,6	116,7
5 6	102,8	103,9	105,6	107,6	109,1	110,4	111,6	112,7	114,0	115,5	117,5	119,2	120,3
6 0	105,4	106,5	108,3	110,5	112,1	113,4	114,6	115,9	117,2	118,8	120,9	122,7	123,9
6 6	107,9	109,1	111,0	113,3	114,9	116,3	117,6	118,9	120,4	122,0	124,3	126,2	127,4
7 0	110,3	111,6	113,6	116,0	117,7	119,2	120,6	122,0	123,4	125,2	127,6	129,6	130,9
7 6	112,6	114,0	116,1	118,6	120,5	122,0	123,5	124,9	126,5	128,3	130,9	133,0	134,3
8 0	115,0	116,5	118,7	121,3	123,2	124,9	126,4	127,9	129,5	131,5	134,1	136,3	137,7
8 6	117,5	119,0	121,2	124,0	126,0	127,7	129,3	130,9	132,6	134,6	137,3	139,6	141,1
9 0	120,0	121,5	123,9	126,8	128,8	130,6	132,2	133,9	135,6	137,7	140,6	142,9	144,5
9 6	122,6	124,2	126,7	129,6	131,7	133,5	135,2	136,9	138,7	140,9	143,8	146,2	147,8
10 0	125,4	127,1	129,5	132,6	134,7	136,6	138,3	140,0	141,9	144,1	147,1	149,6	151,2
10 6	128,5	130,1	132,6	135,7	137,9	139,7	141,5	143,2	145,1	147,3	150,4	152,9	154,5
11 0	131,7	133,4	135,9	138,9	141,1	143,0	144,8	146,5	148,4	150,6	153,7	156,2	157,8
11 6	135,2	136,8	139,3	142,4	144,6	146,4	148,2	149,9	151,8	154,0	157,0	159,5	161,2
12 0	138,7	140,3	142,8	145,8	147,9	149,8	151,5	153,2	155,1	157,3	160,3	162,7	164,4
12 6	141,9	143,5	145,9	148,9	151,0	152,9	154,6	156,3	158,1	160,2	163,2	165,6	167,2
13 0	144,6	146,2	148,6	151,5	153,6	155,4	157,1	158,8	160,6	162,7	165,7	168,1	169,7
13 6	146,5	148,1	150,5	153,4	155,5	157,3	159,0	160,7	162,5	164,6	167,6	170,0	171,6
14 0	147,8	149,4	151,8	154,7	156,9	158,7	160,4	162,1	163,9	166,0	168,9	171,4	172,9
14 6	148,6	150,2	152,6	155,6	157,7	159,5	161,2	162,9	164,8	166,9	169,8	172,3	173,9
15 0	149,1	150,7	153,1	156,1	158,2	160,1	161,8	163,5	165,3	167,5	170,4	172,9	174,5
15 6	149,5	151,1	153,5	156,5	158,6	160,4	162,1	163,8	165,7	167,8	170,8	173,2	174,8
16 0	149,9	151,4	153,9	156,8	158,9	160,7	162,4	164,1	165,9	168,0	171,0	173,4	175,0
16 6	150,4	152,0	154,4	157,2	159,3	161,1	162,7	164,4	166,1	168,2	171,1	173,5	175,0
17 0	151,1	152,6	154,9	157,7	159,7	161,5	163,1	164,7	166,4	168,4	171,2	173,5	175,0
17 6	151,8	153,3	155,5	158,2	160,2	161,8	163,4	165,0	166,6	168,6	171,3	173,5	174,9
18 0	152,5	153,9	156,1	158,7	160,6	162,2	163,7	165,2	166,8	168,7	171,4	173,5	174,9

PERIMETRO CRANEANO VARONES

centímetros

Nacimiento Años	Meses	P5	P10	P25	P50	P75	P90	P95	Promedio	D.E.
0	1	32,88	33,22	34,21	35,25	36,23	37,12	37,80	34,61	1,62
0	3	34,70	35,06	36,00	37,01	37,98	38,84	39,63	37,30	1,47
0	6	37,79	38,17	39,03	40,00	40,96	41,76	42,69	40,28	1,42
0	9	41,09	41,49	42,29	43,22	44,16	44,92	45,93	43,52	1,34
0	12	43,35	43,77	44,52	45,43	46,36	47,10	48,11	45,54	1,32
1	0	44,91	45,33	46,06	46,97	47,89	48,62	49,60	46,87	1,32
1	6	46,75	47,18	47,90	48,81	49,72	50,45	51,32	48,20	1,35
2	0	47,69	48,12	48,84	49,77	50,68	51,41	52,20	49,20	1,36
2	6	48,21	48,65	49,38	50,31	51,23	51,97	52,70	50,02	1,36
3	0	48,55	48,99	49,73	50,67	51,59	52,34	53,03	50,52	1,37
3	6	48,81	49,24	49,99	50,94	51,87	52,62	53,29	50,99	1,39
4	0	49,02	49,45	50,22	51,16	52,10	52,87	53,52	51,23	1,40
4	6	49,22	49,65	50,42	51,37	52,32	53,09	53,74	51,51	1,44
5	0	49,40	49,83	50,62	51,57	52,54	53,30	53,95	51,78	1,46
5	6	49,59	50,02	50,81	51,77	52,74	53,51	54,15	52,06	1,49
6	0	49,77	50,20	51,01	51,96	52,95	53,72	54,36	52,22	1,45
7	0	50,13	50,56	51,39	52,35	53,36	54,14	54,76	52,52	1,39
8	0	50,50	50,92	51,77	52,73	53,77	54,55	55,17	52,86	1,39
9	0	50,86	51,27	52,15	53,12	54,17	54,96	55,58	53,19	1,43
10	0	51,22	51,63	52,53	53,50	54,58	55,38	55,99	53,57	1,50
11	0	51,58	51,99	52,92	53,89	54,99	55,79	56,39	53,93	1,54
12	0	51,94	52,35	53,30	54,27	55,40	56,20	56,80	54,11	1,45
13	0	52,31	52,71	53,68	54,66	55,81	56,62	57,21	54,43	1,56
14	0	52,67	53,07	54,06	55,04	56,22	57,03	57,62	54,99	1,60
15	0	53,03	53,43	54,44	55,43	56,63	57,44	58,02	55,48	1,58
16	0	53,39	53,78	54,82	55,81	57,03	57,86	58,43	55,97	1,59
17	0	53,76	54,14	55,20	56,20	57,44	58,27	58,84	56,38	1,56
18	0	54,12	54,50	55,59	56,59	57,85	58,68	59,25	56,74	1,77

PERIMETRO CRANEANO NINAS

Nacimiento Años	Meses	P5	P10	P25	P50	P75	P90	P95	Promedio	D.E.
0	1	32,27	33,01	33,79	34,64	35,38	36,11	36,81	33,88	1,42
0	3	33,76	34,49	35,31	36,13	36,89	37,59	38,18	36,42	1,13
0	6	36,47	37,18	38,04	38,80	39,61	40,28	40,71	39,10	1,65
0	9	39,53	40,19	41,06	41,79	42,63	43,29	43,63	42,20	1,22
0	12	41,75	42,36	43,21	43,94	44,79	45,48	45,81	44,18	1,28
1	0	43,38	43,94	44,75	45,50	46,35	47,07	47,45	45,46	1,33
1	6	45,47	45,95	46,68	47,47	48,30	49,09	49,62	46,92	1,25
2	0	46,63	47,05	47,73	48,56	49,37	50,23	50,89	48,02	1,40
2	6	47,31	47,70	48,34	49,21	50,01	50,91	51,67	48,71	1,31
3	0	47,74	48,11	48,74	49,63	50,42	51,35	52,17	49,40	1,25
3	6	48,03	48,41	49,02	49,93	50,73	51,67	52,53	49,78	1,29
4	0	48,26	48,64	49,25	50,17	50,98	51,93	52,80	50,11	1,27
4	6	48,46	48,83	49,46	50,39	51,20	52,16	53,03	50,40	1,29
5	0	48,63	49,02	49,65	50,59	51,42	52,37	53,23	50,68	1,33
5	6	48,80	49,19	49,84	50,78	51,62	52,57	53,43	50,99	1,36
6	0	48,96	49,36	50,02	50,97	51,82	52,77	53,61	51,16	1,34
7	0	49,27	49,69	50,38	51,35	52,22	53,17	53,96	51,58	1,42
8	0	49,58	50,03	50,74	51,72	52,62	53,56	54,32	52,00	1,41
9	0	49,89	50,36	51,09	52,09	53,01	53,95	54,67	52,27	1,38
10	0	50,20	50,69	51,45	52,46	53,41	54,34	55,01	52,65	1,41
11	0	50,51	51,02	51,81	52,83	53,81	54,73	55,36	53,05	1,47
12	0	50,82	51,35	52,17	53,20	54,20	55,12	55,71	53,50	1,50
13	0	51,13	51,68	52,52	53,57	54,60	55,52	56,06	53,96	1,49
14	0	51,44	52,01	52,88	53,94	54,99	55,91	56,41	54,21	1,43
15	0	51,75	52,34	53,24	54,31	55,39	56,30	56,76	54,31	1,44
16	0	52,06	52,67	53,60	54,68	55,79	56,69	57,11	54,45	1,48
17	0	52,37	53,00	53,95	55,05	56,18	57,08	57,46	54,57	1,39
18	0	52,68	53,33	54,31	55,42	56,58	57,47	57,80	54,55	1,33

EVALUACION DE LA VISION EN NIÑOS EN EDAD ESCOLAR

95

874

2843

638 E W 3 X O O

8 7 4 5 3 M 3 O X O 10 7

6 3 9 2 5 M E 3 X O X 8 5

4 2 8 3 6 5 W E M O X O 6 3

3 7 4 2 5 0 M M M X X O 5 2

3 7 3 2 6 M M M X O O 4 1

3 7 3 2 6 M M M X O O 4 1

distance equivalent

$\frac{20}{400}$

$\frac{20}{400}$

T
Jaeger

26 16

$\frac{20}{200}$

14 10

$\frac{20}{100}$

$\frac{20}{70}$

$\frac{20}{50}$

$\frac{20}{40}$

$\frac{20}{30}$

$\frac{20}{25}$

$\frac{20}{20}$

Card is held in good light 14 inches from eye. Record vision for each eye separately with and without glasses. Presbyopic patients should read thru bifocal segment. Check myopes with glasses only.

PUPIL GAUGE (mm.) 2 3 4 5 6 7 8 9



La evaluación de la agudeza visual mediante esta tarjeta debe tener en cuenta todas las consideraciones mencionadas en el capítulo "Evaluación de la visión"

La tarjeta se coloca a 30 cm de distancia de los ojos, con buena luz. Se evalúa cada ojo por separado, cubriendo el otro con un cartón o papel opaco.

En los niños que ya utilizan lentes se puede efectuar la evaluación con lentes puestos para comprobar si estos todavía son adecuados.

1. Akre J. Alimentación infantil, bases fisiológicas. Ginebra: Organización Mundial de la Salud, 1990.
2. Centro Latinoamericano de Perinatología y Desarrollo Humano. Crecimiento y desarrollo perinatal. Salud Perinat 1991 3(11):138-53.
3. Cerutti A, Canetti A, Rosenberg S, Zubillaga B, Roba O, Bernardi R, Schwartzmann L. Desarrollo. El niño de 0 a 5 años. Montevideo: Roca Viva, 1993.
4. Cusminsky M, Moreno EM, Suárez Ojeda EN, eds. Crecimiento y desarrollo: hechos y tendencias. Washington: Organización Panamericana de la Salud, 1988. (Publicación Científica No.510)
5. Cusminsky M, Lejarraga H, Mercer R, Martell M, Fescina R. Manual de crecimiento y desarrollo del niño. Washington: Organización Panamericana de la Salud, 1986. (Serie PALTEX para ejecutores de programas de salud, No.8)
6. Díaz Rossello JL, Martell M, Díaz AG, Giacomini H, Martínez G, Simini F, López R, Schwarcz R, Moreno E. Sistema informático del niño. Montevideo: Centro Latinoamericano de Perinatología y Desarrollo Humano, 1993. (Publicación Científica CLAP No.1204)
7. Fescina R, Schwarcz R. Crecimiento intrauterino: la mujer gestante. In: Cusminsky M, Moreno EM, Suárez Ojeda eds. Crecimiento y desarrollo: hechos y tendencias. Washington: Organización Panamericana de la Salud, 1988: 71-89. (Publicación Científica No.510)
8. Green M, Haggerty R. Ambulatory pediatrics. Philadelphia: Saunders, 1990.
9. Hamill PVD, Drizd TA, Johnson CL et al. Physical growth: National Center for Health Statistics percentiles. Am J Clin Nutr; 32: 607-29.
10. Harris M, Osborne EL, Shaughnessy EO et al. Su hijo año a año. Desde el nacimiento hasta la adolescencia. Buenos Aires: Paidós, 1973.
11. Levit JM. Problemas visuales en el aula. Washington: Organización Panamericana de la Salud, 1990.
12. Martell M, Bertolini LA, Nieto F, Tenzer SM, Ruggia R, Beitzky R. Crecimiento y desarrollo en los dos primeros años de vida posnatal. Washington: Organización Panamericana de la Salud, 1981. (Publicación Científica No.406)
13. Moreton J, Macfarlane A. Child health and surveillance. Oxford: Blackwell, 1991.
14. Osorno J. Hacia una feliz lactancia materna. Texto práctico para profesionales de salud. Colombia, 1992.
15. Peter G, Lepow M, McCracken G, Phillips C. Red Book. Enfermedades infecciosas en pediatría. 22 ed. Buenos Aires: Panamericana.
16. Roche AF, Mukherjee D, Guo S, Moore WM. Head circumference reference data: birth to 18 years. Pediatrics 1987; 79(5):706-12.
17. Schulman JL, Hanley KK. Anticipatory guidance. Baltimore: Williams & Wilkins, 1987.
18. Uruguay. Ministerio de Salud Pública. Comisión Nacional de Salud bucal. Normas de prevención de caries y enfermedad periodontal. Montevideo, 1994.
19. World Health Organization. Measuring change in nutritional status: guidelines for assessing the nutritional impact of supplementary feeding programmes for vulnerable groups. Geneva, 1983.

